

Ophiogomphus cecilia et *Gomphus flavipes*, deux espèces d'odonates bourguignons protégés : état des lieux et perspectives en Bourgogne.

Nicolas VARANGUIN & Alexandre RUFFONI – SHNA*

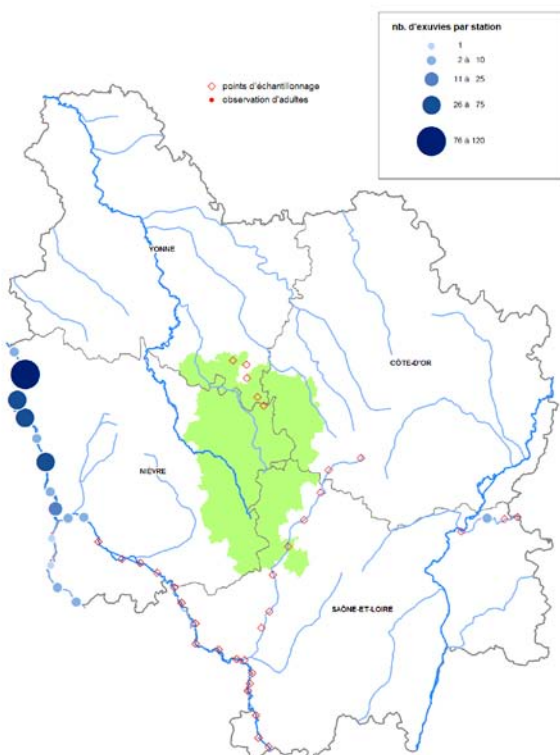
* Société d'histoire naturelle d'Autun – Maison du Parc – 58230 SAINT-BRISSON

La région Bourgogne présente sept espèces de *Gomphidae* dont deux sont protégées en France, le Gomphe à pattes jaunes, *Gomphus flavipes* (Charpentier, 1825) inscrit à l'annexe IV de la directive européenne habitats-faune-flore et le Gomphe serpent, *Onychogomphus cecilia* (Geoffroy in Fourcroy, 1785) noté à l'annexe II et IV de cette même directive. Les larves des deux espèces vivent dans les grandes rivières et fleuves à fond principalement sableux. *O. cecilia* se rencontre également parfois sur des petits cours d'eau. Ce sont des indicateurs d'une bonne fonctionnalité de leurs milieux de développement.

Ces deux espèces, qui présentent des aires de répartition disjointes, sont très localisées en France. Leurs principales populations se rencontrent sur les cours moyens et inférieurs de la Loire et de l'Allier. Des inventaires naturalistes ont permis au vingtième siècle de déceler leur présence en Bourgogne sur ces deux cours d'eau, ainsi que sur la vallée de l'Yonne amont, dans le Morvan.

Pour permettre de mieux apprécier la distribution de ces deux anisoptères en Bourgogne, et de collecter des connaissances indispensables pour leur prise en compte dans la conservation de la nature, des campagnes de prospections systématiques ont été réalisées entre 2003 et 2005. Certains des principaux cours d'eau pour lesquels les présomptions de présence étaient importantes ont été échantillonnés, tels que la Loire, l'Allier, l'Arroux, le Cousin et le Doubs.

Les nouvelles données accumulées viennent désormais compléter les inventaires ZNIEFF ou NATURA 2000, et dressent également des pistes de recherches et de suivis pour les années à venir, notamment sur l'identification plus précise des milieux de développement, sur l'amélioration des connaissances sur les populations morvandelles, ou de la vallée du Doubs, que l'on croyait disparues.



Points d'échantillonnage et nombre d'exuvies de *G. flavipes* collectées durant l'inventaire 2003-2005



Exuvie de *Gomphus flavipes*

Nicolas VARANGUIN