

## La faune

Le Parc naturel régional du Morvan rassemble une grande multiplicité de milieux naturels et semi-naturels : forêts de feuillus, forêts de résineux, bocages, zones de culture, pelouses, lacs et étangs, tourbières et prairies humides, rochers et falaises, cavités souterraines et mines...

Cette diversité de milieux donne au Morvan une grande capacité d'accueil pour la faune sauvage, sédentaire ou de passage. Dans la plupart des cas, les espèces sont inféodées à un milieu donné ou un ensemble de milieux induisant une extrême complexité dans la connaissance et l'écologie des espèces. Ces milieux peuvent changer lors du cycle biologique de l'espèce, variant dans le temps et l'espace, augmentant aussi la complexité de leur connaissance et montrant l'intérêt de travailler sur une échelle plus vaste.

Les différents inventaires menés ces dernières années sur l'ensemble du Parc mais également à l'échelle de la Région Bourgogne ont permis d'apprécier le statut d'un certain nombre d'espèces « remarquables ».

Citons certaines espèces remarquables :

- La Loutre, a pratiquement disparu du reste de la Bourgogne (hormis la Loire), elle est encore notée régulièrement sur le Morvan. Le Morvan est une zone-refuge pour l'espèce.
- La Musaraigne de Miller, musaraigne aquatique uniquement présente en Morvan.
- Les Chauves-souris, de nombreuses espèces ont récemment été découvertes. Le bocage du Morvan sert de zone de chasse pour la reproduction des colonies de grands rhinolophes, de vespertillons à oreilles échancrées et grands murins. Notons que la plus grosse colonie de reproduction bourguignonne est basée sur la vallée de l'Yonne en périphérie du Morvan. La Barbastelle, espèce de la directive Habitats, trouve dans les forêts feuillues du Morvan un habitat de prédilection.
- La Chouette de Tengmalm, très rare en Bourgogne est localisée sur les hauteurs du Morvan.
- Les Pies-grièches, la Chouette chevêche, la Huppe fasciée ... de nombreuses espèces d'oiseaux associées au bocage encore bien présent font du Morvan une zone de qualité pour le maintien de ces espèces.
- Le Fadet des tourbières, le Cuivré de la Bistorte, l'Azuré des mouillères, le Nacré de la Bistorte et le Nacré de la Canneberge sont des papillons menacés et présents uniquement sur le Morvan en Bourgogne.
- Autres espèces qui trouvent en Morvan leurs plus belles populations bourguignonnes : le Cincle plongeur, le Lézard vivipare, les Ecrevisses à pattes blanches et la Moule perlière.
- Le Morvan accueille les seules populations reproductrices bourguignonnes de Pipit farlouse et de Bécassine des marais dans les prairies para-tourbeuses.
- La Lamproie de Planer et le Chabot sont des poissons encore bien fréquents.

## Les mammifères

Les mammifères font partie du groupe taxonomique sans doute le mieux connu sur le territoire du Morvan. Dès 1992, le Parc s'est lancé dans un inventaire de ce patrimoine. La publication d'un ouvrage « *Les mammifères sauvages du Morvan* » Sirugue (1995), outil précieux, fruit de plus de 20 ans de données de terrain, a été entre autres un moteur pour la collecte de nouvelles données morvandelles et plus largement bourguignonnes. Cette démarche a été également le catalyseur de groupes bourguignons comme celui des chauves-souris ou encore des reptiles et les amphibiens.

Les mammifères constituent une classe d'animaux très hétérogène de par leurs morphologies, leurs adaptations aux différents milieux, leurs modes de vie, leurs comportements. Il faut donc adapter les techniques de prospection à l'animal recherché.

On peut classer les mammifères en 2 catégories :

1. Les espèces « invisibles » :  
les petits mammifères  
et les chauves-souris.
2. Les espèces « visibles » :  
les espèces « plus familières ».

Actuellement, l'inventaire des mammifères de l'ensemble de la Bourgogne se poursuit. Près de 177 000 données ont été collectées et rassemblées jusqu'à présent par plus de 375 observateurs – inventeurs. Elles se répartissent ainsi :

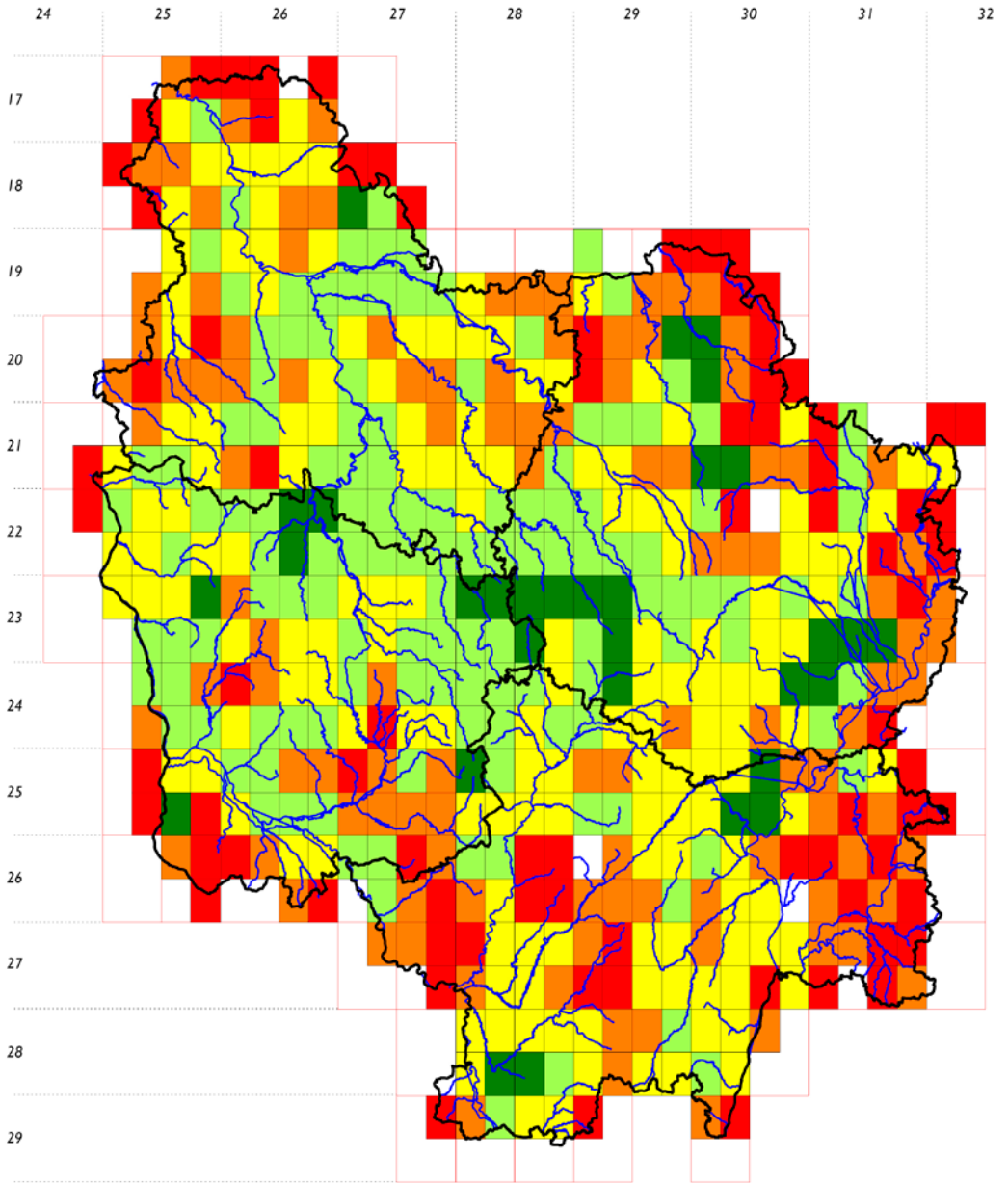
1. Les espèces « visibles » avec 25 650 données ;
2. Les espèces « invisibles » : 139 509 données pour les micromammifères et 11 706 données pour les chiroptères.

L'ensemble de travaux actuels permet de mieux appréhender la distribution, l'écoéthologie et la variation temporelle des populations locales et notamment pour les espèces bio-indicatrices.

C'est également un outil permettant de suivre la régression ou la progression de certaines espèces, tel le Castor d'Europe que l'on rencontre maintenant aux portes du Morvan.

# Inventaire des mammifères sauvages de Bourgogne

## Effort de prospection 1990-2005



**Mise à jour Décembre 2005**  
*(données postérieures à 1990)*

maillage IGN 1/25000  
 rseau hydrographique

Nombre d'observations par cadran

- 50 - 331
- 15 - 50
- 8 - 15
- 4 - 8
- 1 - 4
- aucune observation

Les informations recueillies pour certaines espèces ont permis de lancer des programmes de recherche de statut spécifique. C'est notamment le cas pour la Loutre d'Europe dans le statut est très précaire sur le massif.

## Liste des espèces «visibles»

### **Insectivores**

Hérisson, *Erinaceus europaeus*  
Taupe commune, *Talpa europaea*

### **Carnivores**

Renard roux, *Vulpes vulpes*  
Blaireau, *Meles meles*  
Loutre, *Lutra lutra*  
Martre, *Martes martes*  
Fouine, *Martes foina*  
Belette, *Mustela nivalis*  
Hermine, *Mustela erminea*  
Putois, *Mustela putorius*  
Genette, *Genetta genetta*  
Chat forestier, *Felis silvestris*

### **Rongeurs**

Ecureuil roux, *Sciurus vulgaris*  
Castor, *Castor fiber*  
Loir, *Glis glis*  
Lérot, *Eliomys quercinus*  
Muscardin, *Muscardinus avellanarius*  
Rat musqué, *Ondatra zibethicus*  
Rat noir, *Rattus rattus*  
Rat surmulot, *Rattus norvegicus*  
Ragondin, *Myocastor coypus*

### **Lagomorphes**

Lièvre commun, *Lepus capensis*  
Lapin de Garenne, *Oryctolagus cuniculus*

### **Artiodactyles**

Sanglier, *Sus scrofa*  
Cerf élaphe, *Cervus elaphus*  
Chevreuil, *Capreolus capreolus*

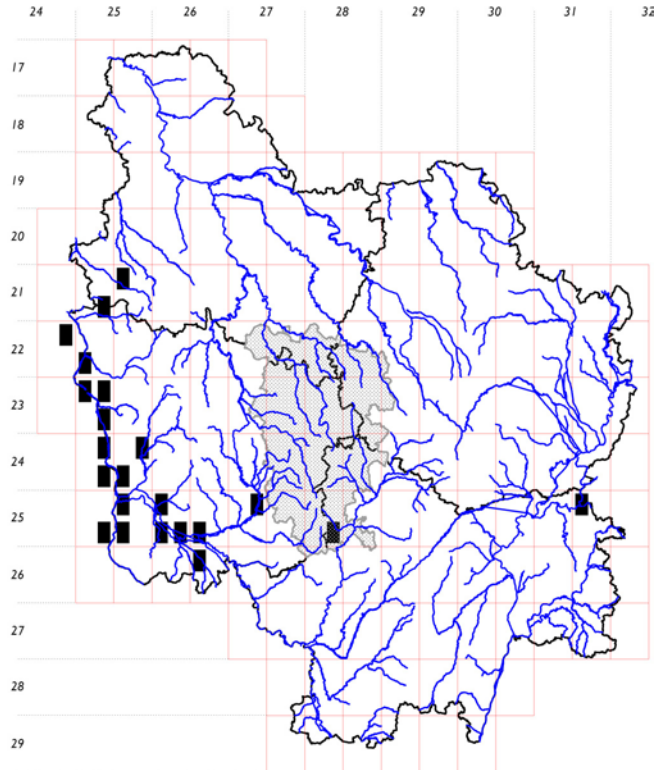
## Les espèces «chassables»

En 2000, le Parc avec les différents acteurs du monde cynégétique et principalement la Fédération Régionale des Chasseurs a réalisé un bilan sur la chasse en Morvan et sur les espèces «chassables» et «nuisibles». Ce bilan servira notamment sur le territoire de base aux orientations régionales de gestion de la faune sauvage et d'amélioration de ses habitats ORGFH.



## Le castor

Absent il y a dix ans, la population ligérienne a poursuivi sa progression sur le bassin et des indices de présence sont notés aux portes du Morvan à l'Orme Saint Pantaléon - Autun. La recolonisation de ce rongeur sera suivie dans le cadre de l'Observatoire de la Faune Patrimoniale de Bourgogne avec les naturalistes et l'ONCFS.



Mise à jour Décembre 2005  
(données postérieures à 1990)

maille IGN 1/25000

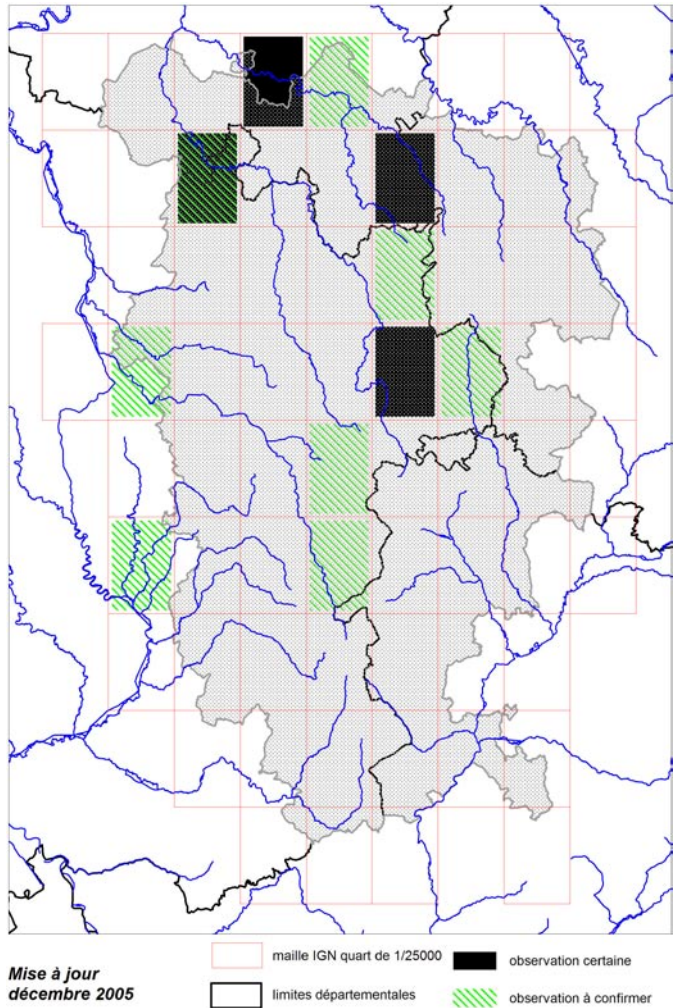
■ présence sur la maille



Indice de présence : «crayons» de castor

# La loutre

Enquêtes, contacts avec les naturalistes, bibliographie et recherches de terrain menés depuis 1999 lors du lancement du programme Loutre, par la Société d'Histoire Naturelle d'Autun et le PnrM, puis dans le cadre de l'Observatoire de la Faune Patrimoniale de Bourgogne, ont permis d'identifier deux zones prioritaires en Bourgogne pour la sauvegarde de la Loutre dans les années futures : les vallées de la Loire et de l'Allier par lesquelles la Loutre entame une recolonisation depuis le Massif-central, ainsi que le Morvan, au sein duquel l'espèce s'est maintenue, alors qu'elle avait disparu de la quasi totalité de la Bourgogne il y a une vingtaine d'année. Favoriser la jonction entre ces deux populations apparaît désormais comme un enjeu majeur.



## Bibliographie

- CADILHAC T., SIRUGUE D., 1997. Pourquoi inventaire des mammifères sauvages de Bourgogne ? La feuille de Neomys. Parc naturel régional du Morvan, 1, 1-2
- CADILHAC T., SIRUGUE D., 1997. loutre ou pas loutre ? La feuille de Neomys. Parc naturel régional du Morvan, 1, p. 2
- JULIEN A., ROÛE G.S., 1999. Le Cerf en Morvan, une espèce en sursis ! La feuille de Neomys. Parc naturel régional du Morvan & Société d'Histoire Naturelle d'Autun, 3, p. 4
- LERAT D., SIRUGUE D., 2005. Des hôtes pas communs : « des larves de mouche Cephonomyia stimulator » décelés dans des chevreuils. La feuille de Neomys. Parc naturel régional du Morvan & Société d'Histoire Naturelle d'Autun, 8, p. 3
- ROÛE G.S., SIRUGUE D., 1999. Après dix d'absence, elle revient ? La feuille de Neomys. Parc naturel régional du Morvan & Société d'Histoire Naturelle d'Autun, 3, p. 3
- ROÛE G.S., SIRUGUE D., 1999. Atlas des mammifères sauvages de Bourgogne La feuille de Neomys. Parc naturel régional du Morvan & Société d'Histoire Naturelle d'Autun, 3, p. 1-2
- ROÛE G.S., SIRUGUE D., 2002. L'hiver doux 2000-2001. La feuille de Neomys. Parc naturel régional du Morvan & Société d'Histoire Naturelle d'Autun, 4,5 et 6, p. 2
- ROÛE G.S., SIRUGUE D., 2002. Nouvelles infos sur la loutre en Morvan. La feuille de Neomys. Parc naturel régional du Morvan & Société d'Histoire Naturelle d'Autun, 4,5 et 6, p. 3
- SIRUGUE D., VENTARD D., 2005. Le Castor d'Europe. La feuille de Neomys. Parc naturel régional du Morvan & Société d'Histoire Naturelle d'Autun, 8, p. 4
- SIRUGUE D., 2004. Inventaire des mammifères sauvages, amphibiens et reptiles en Bourgogne. La feuille de Neomys. Parc naturel régional du Morvan & Société d'Histoire Naturelle d'Autun, spécial, 4 p.
- SIRUGUE D., 2002. L'Atlas des mammifères sauvages de Bourgogne le point en 2002, quel est le statut des « espèces visibles » ? La feuille de Neomys. Parc naturel régional du Morvan & Société d'Histoire Naturelle d'Autun, 4,5 et 6, 15-22
- SIRUGUE D., 1995. Les mammifères sauvages du Morvan. Edition du Parc naturel régional du Morvan, 207p.
- VARANGUIN N., SIRUGUE D., 2002. La loutre. La feuille de Neomys. Parc naturel régional du Morvan & Société d'Histoire Naturelle d'Autun, 4,5 et 6, p. 14
- VARANGUIN N., SIRUGUE D., 2003. La Loutre d'Europe. La feuille de Neomys. La lettre de la Bourgogne nature. Parc naturel régional du Morvan & Société d'Histoire Naturelle d'Autun, 7, 4-5