

# Hesperia comma (Linnaeus, 1758)

## la Virgule

### Statut

RE

CR

EN

VU

NT

Bourgogne  
Franche-Comté

LC

DD

NA

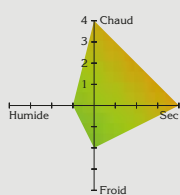
NE

Europe – LC  
France – LC

### Difficulté de détermination



### Diagramme écologique



Les populations de la Virgule sont en régression en Bourgogne et en Franche-Comté, surtout à basse altitude.

Claude VIGNOT



Mâle (Côte-d'Or, 2009).

### Écologie et biologie

La Virgule, xérophile et orophile, montre une nette préférence pour les pelouses lacunaires ou écorchées, où la roche affleure par endroits. Elle s'y pose fréquemment sur les pierres pour se chauffer. Les anciennes carrières, les corniches, les éboulis et les pelouses régulièrement arasées par un pâturage extensif comptent parmi ses lieux de prédilection. Cette Hespérie exige en outre la présence de plantes nectarifères, en particulier de Scabieuses et de Cirses.

Très farouche, elle observe un vol très rapide, bas mais court. Les mâles pourchassent vigoureusement et très loin leurs congénères. Ils reviennent rarement se poser au même endroit. La chenille vit sur le Lotier corniculé (*Lotus corniculatus*) et la Coronille bigarrée (*Securigera varia*).

### Description et risques de confusion

Les quatre ailes, à dominante fauve orangé, portent une large bordure brune. C'est la face inférieure des ailes postérieures qui caractérise au mieux l'espèce, rehaussée de taches nacrées blanches à jaune clair, très marquées, se détachant vigoureusement sur le fond fauve orangé. Chez les mâles, la strie androconiale noire de l'aile antérieure, en forme de virgule, est parsemée d'écailles argentées.

On ne peut confondre cette espèce qu'avec *Ochlodes sylvanus*, surtout au vol. Toutefois, les deux espèces s'activent rarement à la même période, *H. comma* étant plus tardif. Ce sont sur-

tout les taches de la face inférieure qui permettent de les séparer : claires, nacrées et nettes chez *H. comma*, jaunes et diffuses chez *O. sylvanus*.

### Distribution

Espèce eurasiatique en déclin dans l'Ouest, le Centre et le Nord de la France.

Surtout calcaricole comme sur les plateaux hauts-saônois et dans le Sud du Jura jusqu'à 1 200 m, elle se montre cependant sur terrains acides, notamment sur pelouses rases dans la partie méridionale des Vosges, ainsi que sur les contreforts méridionaux du Morvan, où elle s'est fortement raréfiée.

En Bourgogne, elle fréquente surtout le plateau et la montagne de Côte-d'Or, et les côtes calcaires ; elle a disparu de la plupart des stations du Châtillonnais et de l'Yonne.

### Phénologie

Espèce univoltine, volant surtout de début août à début septembre. Elle a tendance à émerger plus tôt qu'autrefois, parfois dès juillet.

Dates extrêmes : (29 juin 2002) 2 juillet – 15 septembre (21 septembre 2011).

### Atteintes et menaces

Les fauches répétées des pelouses fleuries transforment celles-ci en prairies rases et desséchées en août, au moment de l'apparition de l'imago. La fumure joue aussi un rôle essentiel dans la régression de l'espèce, avec pour corollaire la disparition progressive des Scabieuses, plantes nectarifères préférées du papillon, qui se révèle ainsi très menacé en plaine. En altitude, notamment dans le massif du Jura, il trouve encore de nombreux biotopes vierges et les populations sont parfois denses. Il s'agit par ailleurs d'une espèce du cortège méditerranéo-montagnard, pour laquelle le réchauffement climatique n'est pas des plus favorables.

Orientation de gestion et mesures conservatoires

### Orientation de gestion et mesures conservatoires

C'est avant tout le maintien de pelouses à l'abri des interventions humaines qui favorise la survie de l'espèce. Si ce principe paraît acquis dans les zones de montagne à forte pente parsemées de nombreux éboulis, c'est loin d'être le cas sur les plateaux où il conviendrait de limiter au maximum les fauches (surtout estivales) et la fumure. (Un pâturage extensif (surtout bovin) pourrait fournir une alternative.

Jean-Pierre TRANCHEFELIX



*Lotus corniculatus*.

Denis JUGAN



Accouplement, femelle à gauche (Haute-Saône, 2011).

Jean-François MARADAN



Œuf (Doubs, 2010).

Claude VOINOT

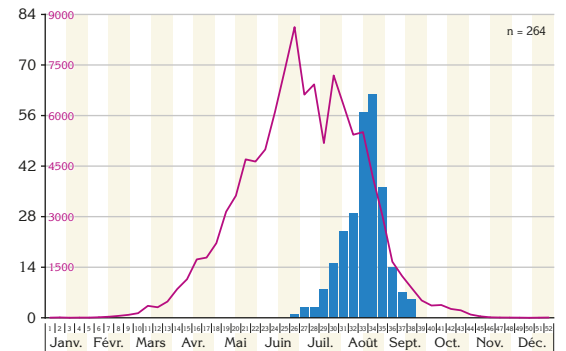


Femelle (Côte-d'Or, 2009).

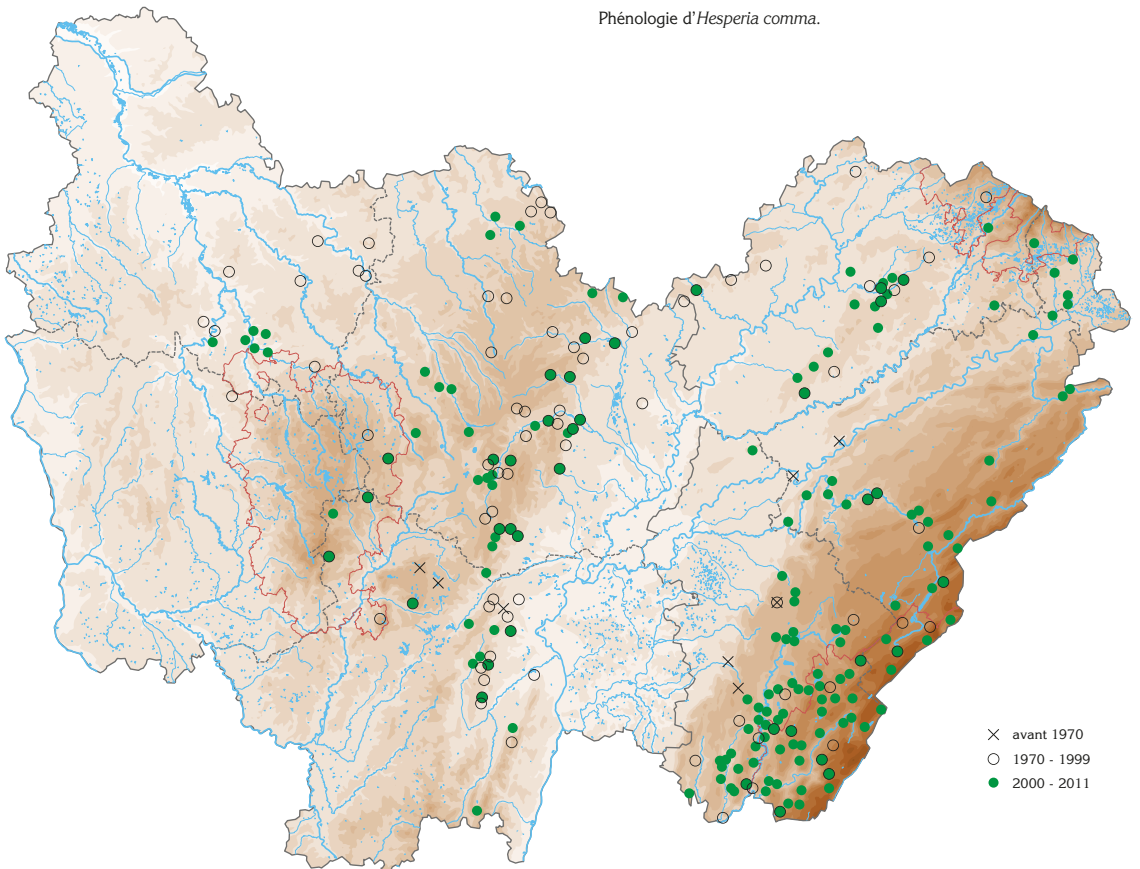
Denis JUGAN



Femelle (Haute-Saône, 2009).



Phénologie d'*Hesperia comma*.



Distribution d'*Hesperia comma* en Bourgogne et Franche-Comté.