

Lampides boeticus (Linnaeus, 1767)

l'Azuré porte-queue

Statut

RE

CR

EN

VU

NT

LC

Bourgogne
Franche-Comté

DD

NA

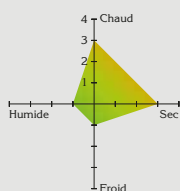
NE

Europe – LC
France – LC

Difficulté de détermination



Diagramme écologique



L'Azuré porte-queue, Lycène ne donnant lieu qu'à des observations ponctuelles, est un migrateur atteignant régulièrement nos régions en fin d'été.

Denis JIGON



Femelle (Haute-Saône, 2012).

Écologie et biologie

L'Azuré porte-queue, migrateur et méso-thermophile, vole souvent isolément, attiré par les massifs de Grande Gesse (ou Gesse à larges feuilles, *Lathyrus latifolius*) qui prospèrent dans les jardins et les décharges. Les femelles pondent sur les calices des fleurs, mais les chenilles ne peuvent se développer dans les gousses aplaties, qui durcissent trop rapidement. Les adultes fréquentent aussi le Macusson (Gesce tubéreuse ou Gland-de-terre, *Lathyrus tuberosus*) sur pelouses calcaires. En revanche, dans les stations à Bagueaudier (*Colutea arborescens*), les chenilles pénètrent dans la gousse pour se nourrir des graines et poursuivent alors leur croissance. Il semble que sous nos latitudes, les chenilles et les chrysalides ne parviennent pas à résister aux hivers les plus froids.

Description et risques de confusion

Lampides boeticus présente un dessus des ailes bleu-violet bordé de brun et semé de nombreuses androconies chez le mâle, brun avec une suffusion basale bleu changeant à reflet turquoise chez les femelles. Un gros point noir en forme d'œil orne les ailes postérieures. Le revers est caractéristique, gris-brun, parcouru de lignes sinueuses transversales blanches. Le papillon doit son nom vernaculaire aux longs appendices caudaux, bien plus développés que chez tous nos autres Lycènes à ailes postérieures caudées. Associées aux points noirs, ces queues figurent assez parfaitement une tête dotée d'yeux et consti-

tuent un leurre pour les prédateurs. Les imagos sont ainsi fréquemment amputés de cette partie alaire.

Il n'existe aucun risque de confusion sous nos latitudes, hormis une légère ressemblance générale avec *Cacyreus marshalli*. Un examen attentif permet de lever rapidement le doute.

Distribution

Espèce méditerranéo-asiatique (subcosmopolite ?) qui est assez abondante dans le Sud de la France. Son observation plus au nord dépend de l'intensité des flux migratoires.

Très sporadique dans nos régions, elle était par exemple inconnue de Haute-Saône jusqu'aux années 1990.

L'examen systématique en fin d'été des massifs de *Lathyrus latifolius* permettrait de mieux apprécier sa présence.

Phénologie

Espèce bivoltine dans nos régions, avec imagos visibles de la fin juin à septembre. Il est difficile de distinguer les migrants de leur descendance éventuelle. Néanmoins, la présence de chenilles matures et d'adultes frais en fin de saison laisse envisager l'existence d'un cycle biologique estival complet certaines années (2006, 2009 et 2012), apparemment sans suite dans nos régions aux hivers rigoureux.

Dates extrêmes : 25 juin – 26 octobre.

Atteintes et menaces

Les menaces ne sont pas définies pour ces populations non établies dans nos régions. La présence du papillon dépend apparemment surtout d'apports migratoires, mais une installation plus durable n'est pas à exclure dans les secteurs les plus chauds.

Orientations de gestion et mesures conservatoires

À l'avenir, si la tendance au réchauffement climatique venait à se confirmer, l'Azuré porte-queue pourrait devenir autochtone et les rares stations à Bagueaudiers seraient particulièrement à surveiller.

Jean-François MARADAN



Femelle à la ponte sur *Colutea arborescens* (Haute-Saône, 2009).

Claude VOINOT



Mâle sur *Lathyrus tuberosus* (Côte-d'Or, 2009).

Claude VOINOT



Œufs sur *Colutea arborescens* (Côte-d'Or, 2009).

Jean-François MARADAN

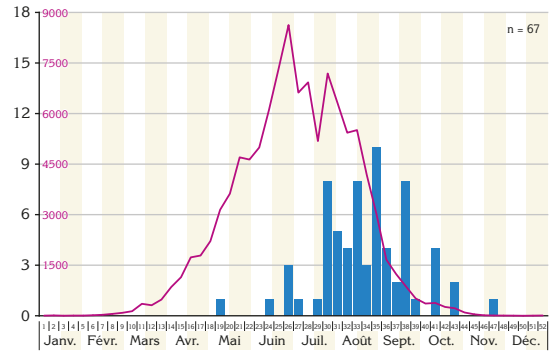


Œuf sur *Colutea arborescens* (Haute-Saône, 2009).

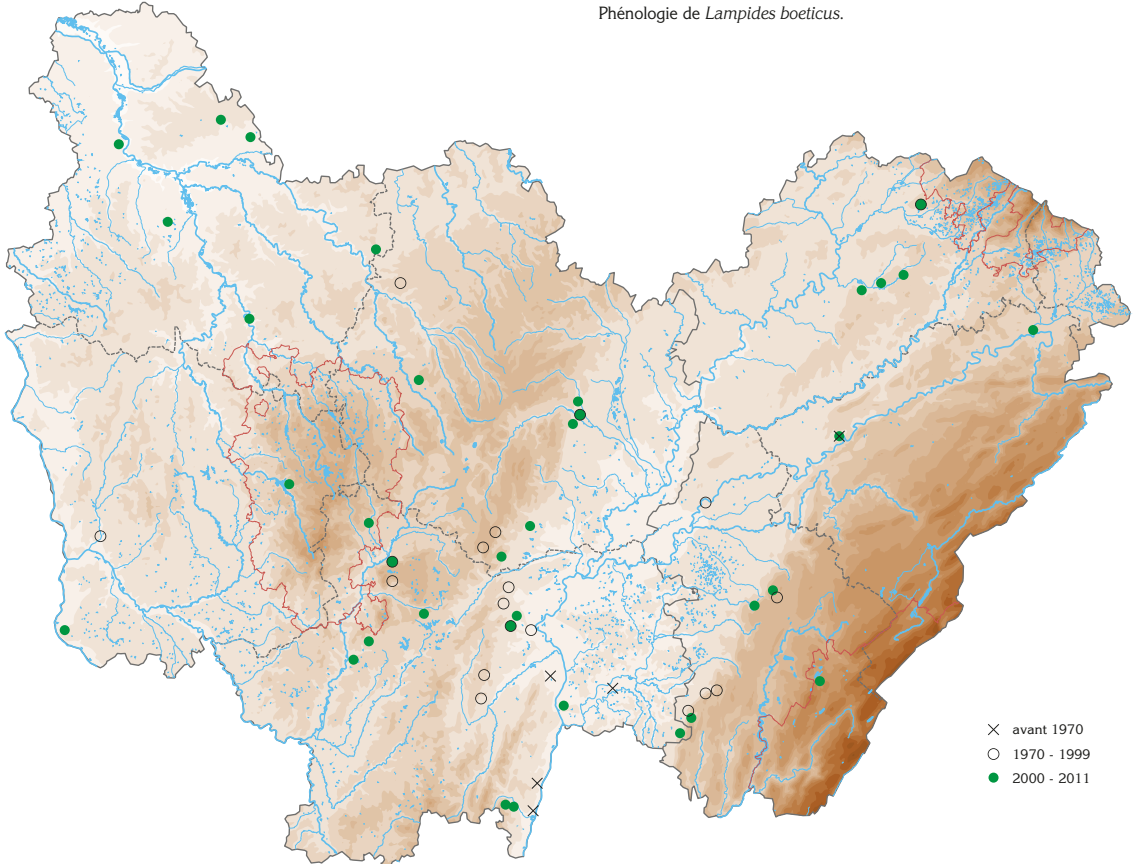
Claude VOINOT



Chenille dans une gousse de *Colutea arborescens* (Côte-d'Or, 2009).



Phénologie de *Lampides boeticus*.



Distribution de *Lampides boeticus* en Bourgogne et Franche-Comté.