

Plebejus argyrognomon (Bergsträsser, 1779)

l'Azuré des Coronilles

Statut

RE

CR

EN

VU

NT

LC

Bourgogne
Franche-Comté

DD

NA

NE

Europe - LC
France - LC

Ce papillon est assez fréquent dans ses stations et non menacé dans nos régions.



Femelle typique (Côte-d'Or, 2009).

Écologie et biologie

L'Azuré des Coronilles est une espèce méso-xérophile et calcicole, inféodée à la Coronille bigarrée (*Securigera varia*), sur laquelle les femelles déposent leurs œufs. Il fréquente les coteaux calcaires secs et buissonneux, non loin des lisières, mais aussi les chemins et les carrières en voie d'envahissement par les ronces et les prunelliers. Comme c'est le cas pour les larves des autres *Plebejus*, les fourmis visitent les chenilles pour se nourrir de leur miellat.

Description et risques de confusion

C'est le plus grand et le plus répandu des *Plebejus*. Les imagos mâles se caractérisent par leur dessus bleu brillant assez clair, souligné d'un très fin liseré noir. Les ailes des femelles, brunes, sont toujours suffusées de bleu à la base, dans nos régions, luisant parfois d'un bleu céleste qui envahit toute l'aile (Bourgogne). De grandes lunules orangées et ponctuées ornent leurs ailes postérieures. Le revers est très clair : blanc bleuâtre chez le mâle et gris brunâtre chez la femelle. L'ornementation est conforme à celle des autres *Plebejus*, avec toutefois de larges bandes orange vif, surmontées d'une rangée d'arcs noirs doucement incurvés aux ailes postérieures.

Les mâles peuvent être confondus avec ceux de *Plebejus idas*. Dans certains cas douteux, l'examen des genitalia montre des différences au niveau des crochets de l'*uncus*. Voir la notice de *Plebejus argus* pour les critères de différenciation relatifs à l'habitus.

Distribution

Espèce méditerranéo-asiatique, présente essentiellement dans l'Est de la France.

Les populations franc-comtoises sont toutes liées aux stations abritant la Coronille bigarrée, sur des secteurs d'altitude souvent inférieure à 500 m : plateaux calcaires saônois et du Sud Belfortin, contreforts du massif jurassien, avec une densité particulière en Petite Montagne. Il dépasse occasionnellement les 1000 m sur les milieux les mieux exposés d'altitude.

Ce Lycène est très présent sur l'arc calcaire bourguignon.

Phénologie

Espèce bivoltine, volant en deux générations bien distinctes et fournies : fin mai-juin, puis de fin juillet jusqu'en septembre, voire octobre.

Dates extrêmes : (15 avril 1996 ; 1^{er} mai 1997) 1^{er} mai - 18 octobre (25 octobre 2008 ; 1^{er} novembre 1999 et 2011).

Atteintes et menaces

P. argyrognomon est actuellement peu menacé sur l'ensemble de son aire. Les atteintes portées aux pelouses lui sont toutefois défavorables, et quelques destructions d'habitats liées à l'urbanisation sont enregistrées : élargissement des routes et arasement des talus, lotissements sur les coteaux surplombant les villages, exploitation de carrières.

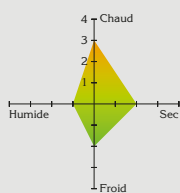
Orientations de gestion et mesures conservatoires

La conservation de réseaux de pelouses, notamment au travers des sites Natura 2000, devrait permettre la pérennité des populations dans la mesure où elle assure le maintien d'échanges génétiques.

Difficulté de détermination



Diagramme écologique





Pariade, femelle (bleu moyennement étendu) en haut (Côte-d'Or, 2010).



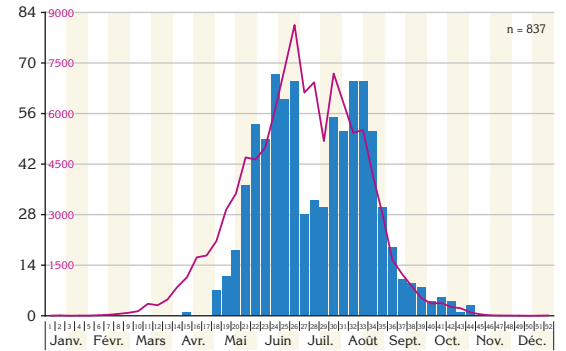
Accouplement, femelle à droite (Haute-Saône, 2010).



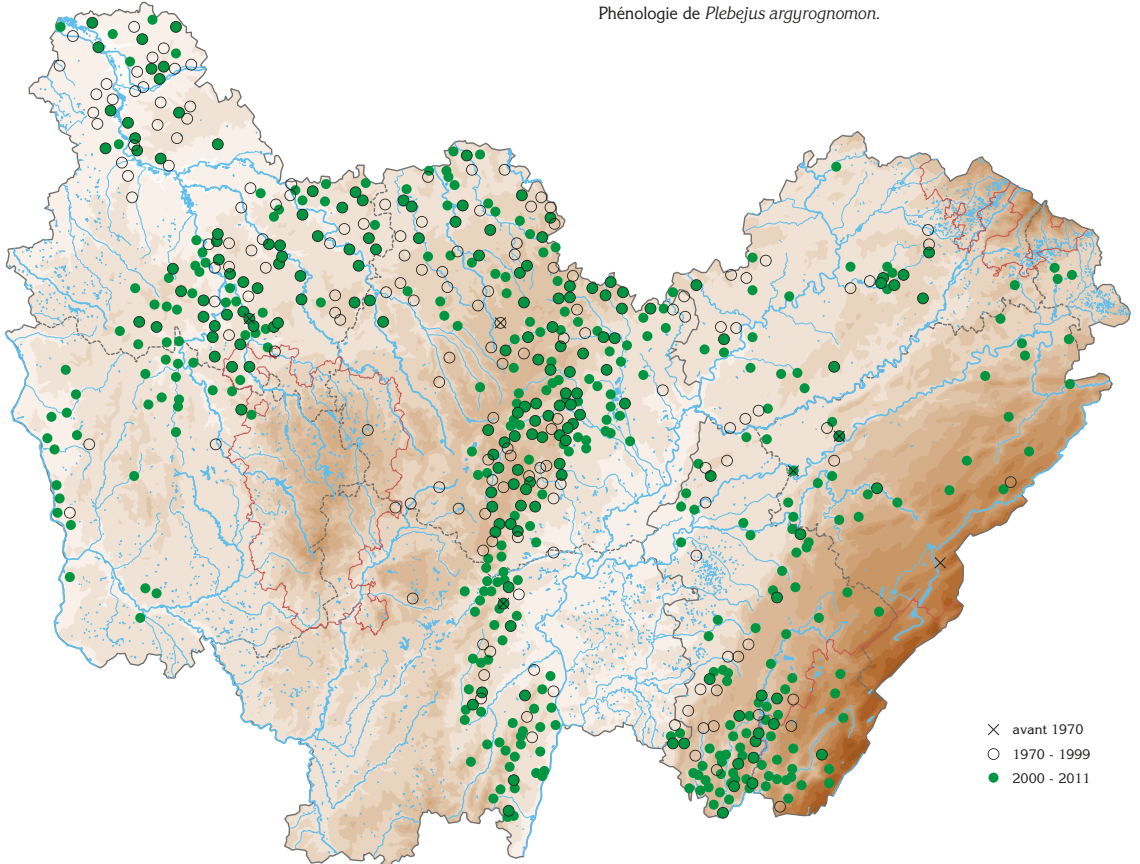
Mâle (Haute-Saône, 2009).



Femelle (bleu étendu) (Haute-Saône, 2009).



Phénologie de *Plebejus argyrognomon*.



Distribution de *Plebejus argyrognomon* en Bourgogne et Franche-Comté.