

# Polyommatus coridon (Poda, 1761)

## l'Argus bleu-nacré

### Statut

RE

CR

EN

VU

NT

LC

Bourgogne  
Franche-Comté

DD

NA

NE

Europe – LC  
France – LC

Cette espèce est bien adaptée à tous les milieux ouverts sur calcaire, mais se cantonne toutefois aux habitats les plus secs.

Jean-François MERDAN



Mâle (Doubs, 2009).

### Écologie et biologie

L'Argus bleu-nacré est une espèce calcicole et thermophile, qui aime les talus fleuris, les côtes sèches, les carrières désaffectées et les zones écorchées où prolifère sa plante-hôte l'Hippocrélide-à-toupet (*Hippocrepis comosa*). Il fréquente également les lisières, les friches buissonnantes. Les adultes apparaissent en général massivement, quoique l'on assiste à une baisse notable de densité depuis quelques années et que certaines stations n'abritent parfois plus que des effectifs misérables. Les adultes aiment butiner les inflorescences du Panicaut champêtre (*Eryngium campestre*), de l'Origan (*Origanum vulgare*) et de diverses Scabieuses (*Scabiosa* spp.). Ils sont parfois attirés, en attroupements denses, par des exsudats azotés ou les matières organiques en décomposition (excréments, cadavres d'animaux).

### Description et risques de confusion

Le mâle de *Polyommatus coridon*, relativement grand, présente une coupe d'ailes assez anguleuse et une coloration bleu nacré caractéristique au vol. Le fond du revers est gris blanchâtre parfois nuancé d'ocre pâle. La femelle est de dominante brune, son revers étant nettement plus foncé que celui du mâle.

Certaines femelles arborent la même teinte bleu nacré que le mâle, ourlée d'une bordure submarginale plus ou moins large portant quelques petites lunules orangées aux postérieures. Cette morphologie d'origine génétique et biogé-

ographique (*tithonus* Meigen), traditionnellement dénommée *syngropha* Kef., est quasiment absente en Franche-Comté (sauf quelques stations en Haute-Saône avec des apparitions régulières) et se retrouve en Bourgogne à partir de Dijon, tout en étant moins rare dans la Nièvre et dans l'Yonne (jusqu'à 20 % des femelles, DESCIMON, 1989). Certaines femelles, bien plus exceptionnelles, ne sont marquées de bleu que sur les ailes postérieures (f. *semi-syngropha* Tutt).

Aucun risque de confusion pour les mâles dans nos régions. Les femelles peuvent être confondues avec celles de la seconde génération de *P. bellargus*. Les deux portent des franges entrecoupées de noir et présentent une coupe d'ailes moins arrondie que celle de *Polyommatus icarus*. Les femelles de *P. coridon* sont plus grandes que celles de *P. bellargus*, d'un brun plus mat, ornées de lunules marginales d'un orange plus terne, et présentent des macules noires plus développées au revers.

### Distribution

Espèce holoméditerranéenne (européenne) répandue dans la plupart des départements français (sauf dans l'extrême Ouest et Sud-Ouest).

En Bourgogne et en Franche-Comté à basse altitude, sa distribution suit les plateaux calcaires (Auxerrois, Châtillonnais, Chalonnais, Monts-de-Gy, plateaux vésuliens...). Elle est répandue sur l'ensemble de l'arc jurassien, mais plus dispersée dans le Doubs.

### Phénologie

Espèce univoltine, estivale, avec une longue période d'apparition centrée sur le mois d'août, et dont les premiers mâles apparaissent de plus en plus tôt. Certaines données précoces (début juin), non intégrées ici, soulèvent quelques interrogations et pourraient se rapporter à des hybrides *P. bellargus* × *coridon* (forme *polonus* Zeller).

Dates extrêmes : (12 juin 1997) 27 juin – 21 septembre (16 octobre 2003 ! ; 22 octobre 1995 !).

### Atteintes et menaces

Fermeture des milieux, extension de la viticulture (dans le Vézélien, le Chablais et le Châtillonnais), fréquentation touristique, mitage de la nature (par l'aménagement de sites industriels, résidentiels, sportifs et ludiques), engraissement des terres par les oxydes d'azote (volontaire ou à la faveur de lessivages et des pluies), disparition des lagomorphes (induite par la myxomatose), sont autant de facteurs défavorables au maintien des pelouses sèches et des espaces herbacés maigres.

### Orientations de gestion et mesures conservatoires

Les préconisations formulées pour l'Azuré bleu-céleste s'appliquent parfaitement à l'Azuré bleu-nacré, à savoir le maintien d'un réseau de milieux ouverts sur calcaire, tels les pâturages oligotrophes extensifs et les pelouses écorchées.

### Difficulté de détermination

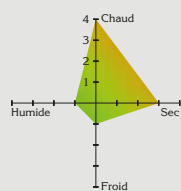


pour le mâle



pour la femelle

### Diagramme écologique



Alexandre RUFFONI



Mâle (Côte-d'Or, 2011).

Alexandre RUFFONI



Femelle (Côte-d'Or, 2011).

Jean-François MARADAN



Accouplement, femelle à gauche (Côte-d'Or, 2009).

Jean-François MARADAN

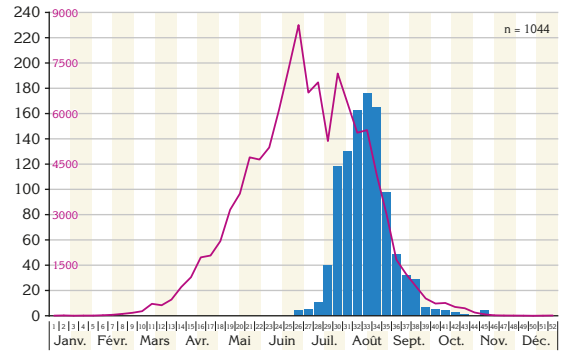


Œuf sur *Hippocrepis comosa* (Jura, 2011).

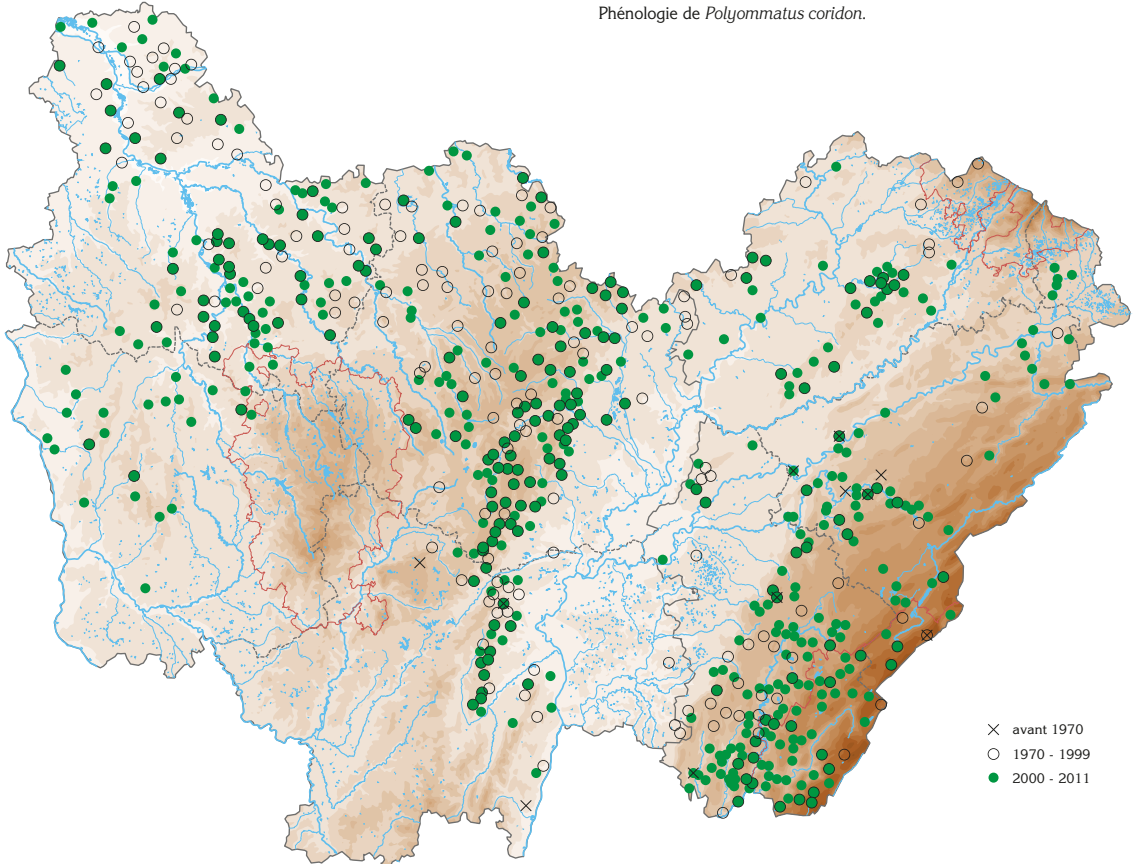
Denis JUCAN



Rassemblement de mâles sur excrément (Haute-Saône, 2011).



Phénologie de *Polyommatus coridon*.



Distribution de *Polyommatus coridon* en Bourgogne et Franche-Comté.