

# Pyronia tithonus (Linnaeus, 1771)

## l'Amarylles

### Statut

RE

CR

EN

VU

NT

LC

Bourgogne  
Franche-Comté

DD

NA

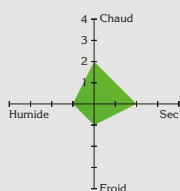
NE

Europe – LC  
France – LC

### Difficulté de détermination



### Diagramme écologique



L'Amarylles est répandu et commun partout aux altitudes les plus basses.

Denis JUCAN



Mâle (Haute-Saône, 2009).

### Écologie et biologie

En 1988, DUTREIX, dans son travail intitulé « Le peuplement des Lépidoptères de la Bourgogne », écrivait : « [...] en Châtillonnais et Morvan, l'espèce se cantonne au fond des vallées ; sa limite altitudinale correspondant à 400 m [...]. Dans le Doubs, son absence est constatée dès le premier plateau jurassien ». Il est frappant de constater, une vingtaine d'années plus tard, combien l'Amarylles a profité du réchauffement climatique : cette espèce mésophile, très liée aux haies hautes, aux lisières buissonnantes et aux jardins riches en arbustes, se trouve désormais partout dans le Châtillonnais et atteint 700 m dans le Morvan et les monts du Charollais. Dans le Jura, elle est bien présente partout sur le premier plateau. Les effets du réchauffement climatique, entraînant une augmentation de limite altitudinale, sont flagrants dans ce cas d'école.

L'Amarylles demeure donc répandu et commun partout en zone de plaine et de collines, mais sa densité n'est pas homogène, présentant des zones d'abondance et des secteurs de précarité.

### Description et risques de confusion

L'ocelle apical noir bipupillé de blanc de *Pyronia tithonus* est caractéristique. De couleur fondamentale fauve et bordée de brun sombre, la femelle est plus grande, avec les ailes dépourvues de dessins médians. L'espèce est plus grande que le Fadet commun et plus petite que le Myrtil.

### Distribution

Espèce holoméditerranéenne, planitiaire, tolérant les milieux assez anthropisés ; très répandue, limitée dans son expansion par les contraintes climatiques liées à l'altitude.

En Bourgogne et Franche-Comté, l'Amarylles montre une aire d'occurrence étendue, avec une distribution dense et régulière dans les stations d'altitude inférieure à 700 m. Il est plus rare et sporadique en altitude ; sa présence occasionnelle y est sans doute liée à des tentatives d'installation sans lendemain.

### Phénologie

Espèce univoltine ; les mâles apparaissent quelques jours avant les femelles, début juillet. À partir de la mi-août, les survivants deviennent bien plus rares.

Dates extrêmes : 14 juin – 6 septembre (12 septembre 2012 ; 18 septembre 1996).

### Atteintes et menaces

Aucune, le papillon étant banal et dispersif le long des haies et des lisières.

### Orientations de gestion et mesures conservatoires

Le maintien de cette espèce commune à large valence écologique ne nécessite pas la mise en œuvre de mesures conservatoires particulières.

Denis JUGAN



Accouplement, femelle en haut (Haute-Saône, 2010).

Jean-François MARADAN



Mâle (Jura, 2009).

Denis JUGAN



Femelle (Haute-Saône, 2009).

Jean-François MARADAN

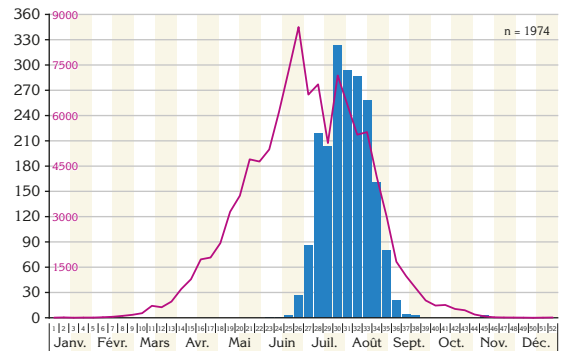


Femelle (Doubs, 2009).

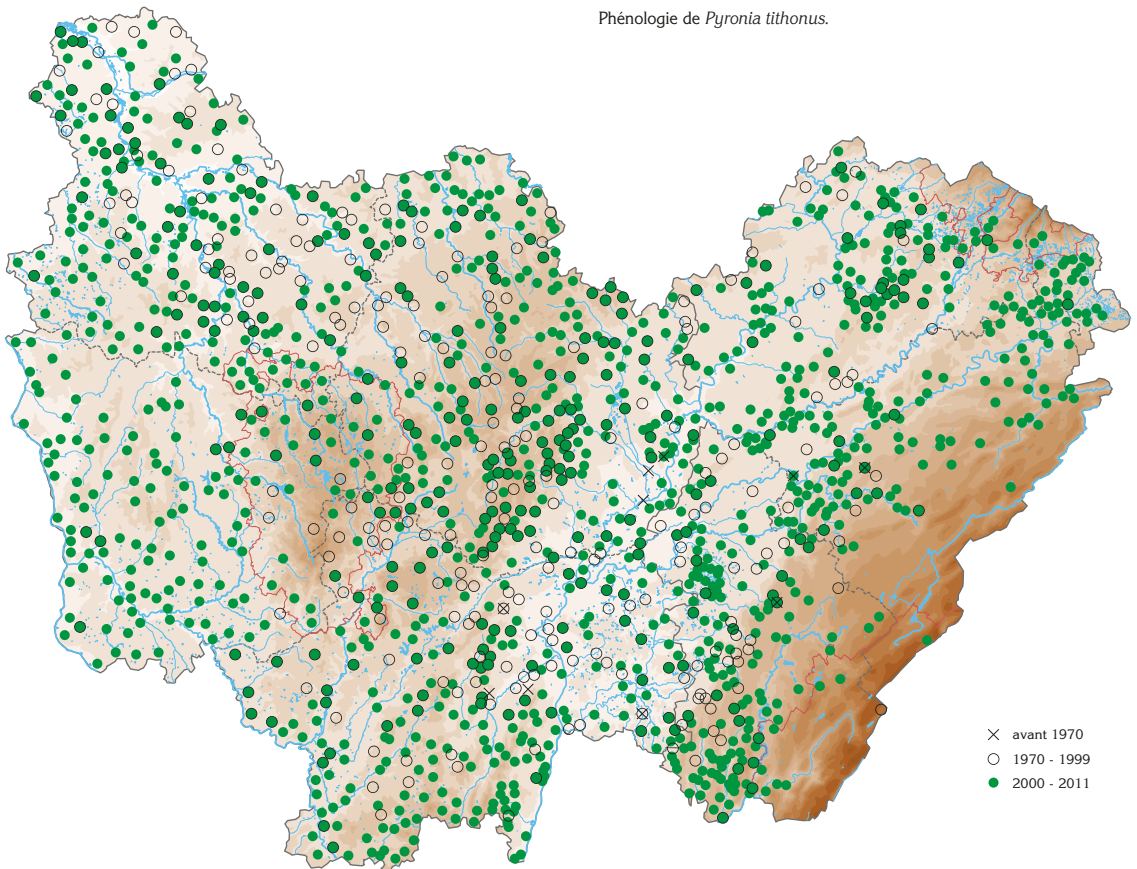
Denis JUGAN



Accouplement, femelle en haut (Haute-Saône, 2010).



Phénologie de *Pyronia tithonus*.



Distribution de *Pyronia tithonus* en Bourgogne et Franche-Comté.