

De réels risques de disparition

Des populations en sursis

Depuis une cinquantaine d'années, l'évolution des populations d'écrevisses à pieds blancs se caractérise par une baisse généralisée des effectifs en Bourgogne et notamment dans le département de l'Yonne.

Actuellement, le département compte huit ruisseaux partiellement colonisés par cette écrevisse. Cette espèce est très exigeante aux conditions de son habitat et à la qualité de l'eau.

Les dernières populations du département se sont réfugiées dans les ruisseaux de tête de bassin où les pressions humaines sont les moins fortes et la compétition avec les espèces américaines absente.

Des pratiques respectueuses de l'environnement

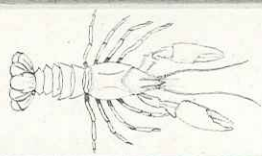
Les hommes sous-estiment l'importance de ces ruisseaux qui abritent pourtant une riche faune patrimoniale.

Les modifications de l'environnement engendrées par l'agriculture intensive, certaines pratiques sylvicoles ainsi qu'un développement urbain désordonné ont fortement perturbé ces milieux.

Depuis quelques années des techniques ont été expérimentées afin de concilier protection du milieu et activités rurales.



Kit de franchissement de ruisseau lors d'un débardage



Des biotopes riches en espèces

Des écosystèmes complexes

En plus d'abriter l'écrevisse à pieds blancs, les têtes de bassin des réseaux hydrographiques abritent de nombreuses espèces à forte valeur patrimoniale.

Des poissons comme le chabot, la truite ou la lamproie de planer se réfugient dans ces ruisseaux et représentent comme l'écrevisse de véritables indicateurs de la qualité des cours d'eau.

Les zones granitiques du Morvan abritent aussi la moule perlière. Actuellement, une petite population subsiste encore dans ce massif.



La lamproie de planer est une espèce inféodée aux ruisseaux de tête de bassin.



Le chabot est un petit poisson vivant sous les pierres des cours d'eau bien oxygénés.

Pour en savoir plus

Fédération de l'Yonne pour la pêche et la protection du milieu aquatique
9 et 11 rue du 24 Août
89000 Auxerre

Tél. : 03.86.51.03.44 Fax : 03.86.51.06.82
contact@peche-yonne.com

Agence de l'Eau Seine Normandie
2 bis rue de l'Ecrivain
89100 SENS

Tél. : 03.86.83.16.50 Fax : 03.86.95.23.73
www.eau-seine-normandie.fr

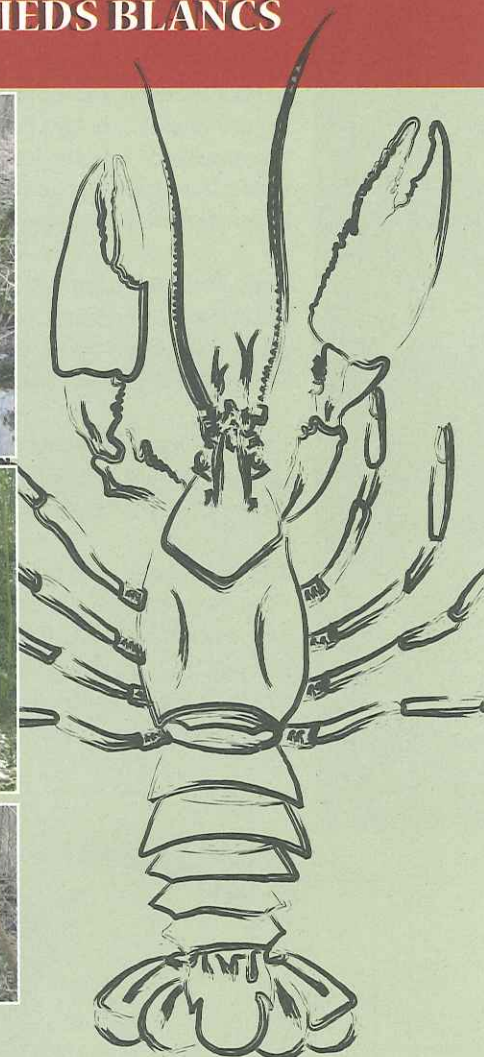
Liens utiles :

www.liferuisseaux.org
www.lesgestes.ecologie.gouv.fr

Imprimé sur papier recyclé

LES ECREVISSSES DANS L'YONNE

ZOOM SUR L'ECREVISSE A PIEDS BLANCS



Conception: Olivier BLATIER, DA APPVA 89 - Photos: O. BLATIER, M. COLLAS DR C.S.P., L. PARIS PNRM.

Imprimerie Arts Graphiques 89 • Auxerre • 0703100



Ce qu'il faut savoir

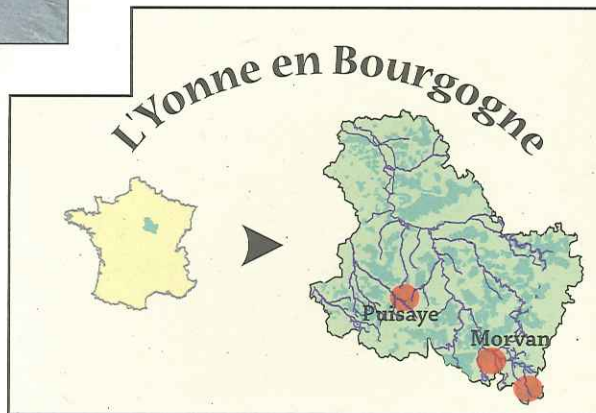
Dans le département de l'Yonne, 5 espèces d'écrevisses ont été identifiées : 2 espèces autochtones et 3 espèces introduites.

Ces dernières, originaires d'Amérique du Nord, particulièrement agressives et très tolérantes à la dégradation de l'eau sont porteuses d'un champignon responsable de la peste des écrevisses. Ce pathogène ainsi que d'autres facteurs ont entraîné la disparition de nombreuses populations d'écrevisses autochtones.

Dans le département de l'Yonne, les populations d'écrevisses américaines, introduites au cours du XX^e siècle colonisent progressivement l'ensemble des cours d'eau et plans d'eau icaunais.

Les dernières populations d'écrevisses à pieds blancs et à pieds rouges, sont localisées en Puisaye et dans le Morvan, dans des secteurs préservés.

Ces écrevisses autochtones, considérées comme vulnérables par l'Union Internationale de Conservation de la Nature (U.I.C.N) et protégées au niveau national, sont en voie d'extinction dans le département. Il est impératif de sauvegarder cette faune patrimoniale remarquable de Bourgogne.



LES ECREVISSSES DANS L'YONNE

Espèces autochtones

Espèce protégée - pêche interdite

Ecrevisse à pieds blancs

(*Austropotamobius pallipes*)



1 - Face inférieure des pinces relativement pâles

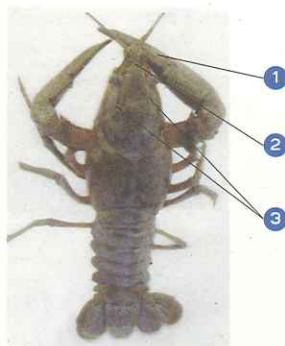
2 - Rostre à bords lisses et convergents

3 - Crête rostrale très peu marquée

4 - Rangées d'épines le long du sillon cervical.

Ecrevisse à pattes rouges

(*Astacus astacus*)



1 - Pinces larges, rugueuses et légèrement rouges sur la face inférieure

2 - Crête rostrale denticulée

3 - Deux crêtes post orbitales marquées

Espèces introduites

Espèce nuisible - pêche autorisée

Ecrevisse américaine

(*Orconectes limosus*)



1 - Ergot sur le côté interne de l'article précédant les pinces

2 - Rostre en forme de gouttière

3 - Ornements rouges sur l'abdomen

Ecrevisse signal

(*Pacifastacus leniusculus*)



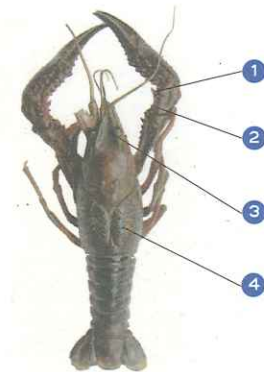
1 - Pinces massives et présentant une tache à leur articulation

2 - Rostre à bords lisses

3 - Céphalothorax lisse

Ecrevisse de Louisiane

(*Procambarus clarkii*)



1 - Ergot sur le côté interne de l'article précédant les pinces

2 - Pinces fines et granuleuses

3 - Rostre convergent formant un triangle caractéristique

4 - Céphalothorax hérissé de petites aspérités