



Société
d'histoire
naturelle
d'Autun

Observatoire
de la
faune
de **Bourgogne**



Bilan d'enquêtes 2017 - 2018

« Premiers papillons »



© David Cousson



avec le Fonds européen de développement régional (FEDER)

RÉGION
BOURGOGNE
FRANCHE
COMTE



PRÉFET
DE LA RÉGION
BOURGOGNE-
FRANCHE-COMTÉ

RÉGION
BOURGOGNE
FRANCHE
COMTE



Côte
d'Or
LE DÉPARTEMENT

nièvre
le département

l'Yonne
CONSEIL DÉPARTEMENTAL



L'enquête «Premiers papillons» a été lancée par la Société d'histoire naturelle d'Autun en 2014 pour suivre de plus près l'apparition des espèces les plus précoces, leur phénologie de début de saison et l'évolution chaque année. L'ensemble de ces données contribuent en outre à l'Observatoire de la Faune de Bourgogne et permet de suivre l'évolution de l'abondance et de la répartition des espèces ciblées par cette enquête. Cette enquête présente un intérêt particulier pour une espèce devenue très rare et menacée en Bourgogne : le Morio.

9 espèces sont concernées par cette enquête, la liste est disponible sur la page de présentation de cette enquête.

Résultats sur les données saisies durant la période d'enquête

Quasiment 4000 observations ont été collectées par 250 observateurs depuis son lancement (jusqu'au 1er mars 2019). Ces observations comprennent :

- les données saisies durant la période d'enquête (1er mars au 15 avril), qui concernent soit des observations de cette même période, soit des observations de mois ou d'années antérieures
- les premières observations de l'année (1 janvier au 15 avril), saisies soit durant la période d'enquête, soit avant ou après cette période. Certaines données sont saisies plusieurs années après leur observation, le nombre d'observations pour une année donnée est donc encore susceptible d'évoluer en fonction de nouveaux apports dans la Bourgogne Base Fauna et son outil de saisie en ligne, E-Observations.

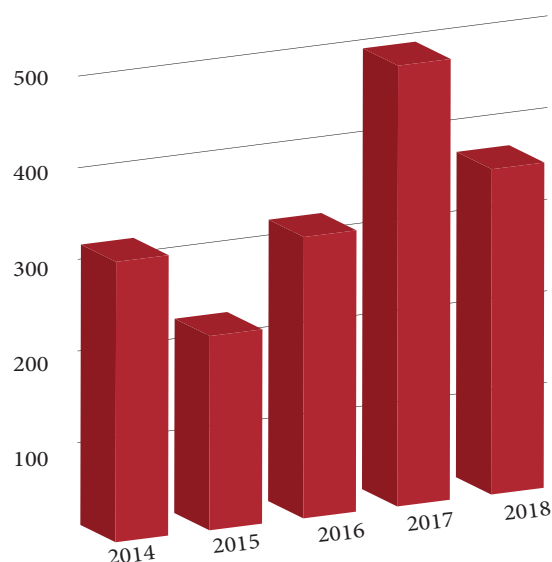
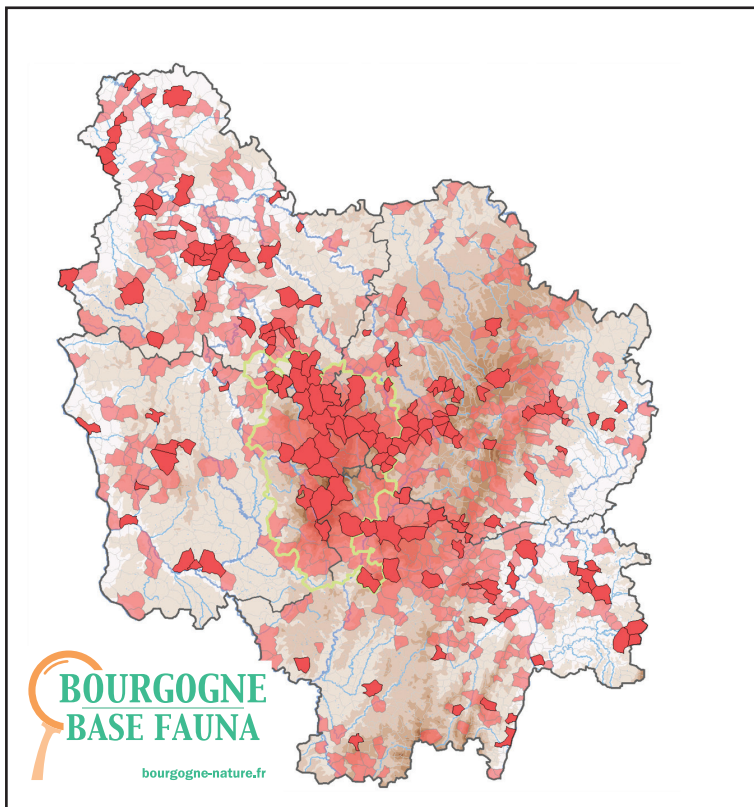


Fig1. Nombre de données saisies lors de l'enquête par année entre 2014 et 2018

En moyenne, 300 données sont saisies concernant ces insectes pendant le mois et demi de déploiement. L'année 2017 est l'année ayant permis de collecter le plus d'informations (fig1.).



La carte ci-contre présente la répartition des observations recensées depuis le lancement de l'enquête (toutes espèces confondues) entre 2014 et 2018 (années 2014 à 2017 confondues en plus claire et avec l'année 2018 en rouge vif):

- 652 communes bourguignonnes sont concernées par au moins 1 donnée
- au moins 10 observations sont recensées pour 75 communes
- 3 communes totalisent plus de 100 observations : Mont-Saint-Jean, 21 (221 observations), Lucy-le-bois, 89 (133 observations) et Cormot-Vauchignon, 21 (131 observations).

Fig2. Carte de répartition des données liées à l'enquête premiers papillons sur la période 2014-2018 (les observations de 2014 à 2017 apparaissent plus claires).

Zoom sur les espèces ciblées par l'enquête

Toutes les espèces concernées par l'enquête bénéficient d'observations régulières et en nombre assez important, sauf le Morio (*Nymphalis antiopa*). Espèce menacée de disparition en Bourgogne, elle n'a été observée qu'à deux reprises dans le Morvan depuis 2014 : à Dun-les-places (58) le 10/04/2014 par Alexandre RUFFONI et à Anost (71) le 14/04/2017 par Dorine NOUALLET.



Fig3. Morio (© Daniel Morel)

L'espèce la plus observée reste chaque année le Citron (*Gonepteryx rhamni*), suivi par le Paon-du-jour (*Aglais io*) et l'Aurore (*Antocharis cardamines*).



Les dates de première observation de chaque espèce de papillon sont détaillées par année en figure 4. Ces informations ne sont toutefois pas systématiquement représentatives de la phénologie pour la plupart des espèces qui passent l'hiver au stade adulte et peuvent sortir ponctuellement en début d'année lors de redoux ensoleillés. Les espèces les plus précoces sont les tortues, le Citron et le Vulcain. Ce dernier, alors qu'il était considéré comme migrateur (comme la Vanesse des chardons), est en effet vu très tôt depuis quelques années, ce qui laisse entrevoir pour cette espèce une activité hivernale de plus en plus précoce et sûrement une sédentarité au moins partielle, grâce au changement climatique. L'Aurore est la seule espèce qui ne passe pas l'hiver au stade adulte, ce qui explique son apparition retardée par rapport aux autres espèces. L'année 2014 présente les records de date pour 4 espèces parmi les 9 ciblées.

Fig4. Premières dates d'observation d'adultes en activité par année (données disponibles au 28 février 2019). Les records antérieurs concernent les données bourguignonnes.

	Records antérieurs (atlas BFC - Bourgogne)	2014	2015	2016	2017	2018	2019
Paon du jour <i>Aglais io</i>	08/01/1996 BUIRON Bernard	23/02 GUITTON Sandrine	09/03 VILCOT Vincent	21/02 RUFFONI Alexandre	12/02 FROCHOT Bernard	14/01 VAN LAAR Vincent	13/02 DAMIANTHE Vanessa
Petite tortue <i>Aglais urticae</i>	10/02/2008 ESSAYAN Roland	02/01 VAN VELZEN Jack	06/03 LEMONON Pierrick	27/02 VAN LAAR-MELCHIOR Guda	18/02 BOBIN Christine	24/01 VAN LAAR Vincent	16/02 SANSON Karine
Aurore <i>Anthocharis cardamines</i>	12/03/2003 VACHER Joël	01/03 DUMONT Vincent	07/04 VOINOT Claude	20/03 DEPAQUIS Jean-Pierre	25/03 BERRY Damien	24/03 RUFFONI Alexandre	encore non observé
Citron <i>Gonepteryx rhamni</i>	08/01/2005 VACHER Alain	08/01 VAN LAAR Vincent	10/01 GRAND Brigitte	06/02 DAMIANTHE Vanessa	13/02 SCHMITT Alicia	01/03 LEPRÉTRE Lisa, GAUDICHON Clovis	14/02 DETROIT Cécile, VILCOT Vincent
Morio <i>Nymphalis antiopa</i>	27/02/2000 VACHER Joël	aucune observation	10/04 RUFFONI Alexandre	aucune observation	14/04 NOUALLET Dorine	aucune observation	encore non observé
Grande tortue <i>Nymphalis polychloros</i>	10/02/2008 ESSAYAN Roland	17/02 BRULE Jean-Paul	06/03 GAREL Jean-Michel	04/02 FROCHOT Bernard	18/02 ESSAYAN Roland	24/01 VAN LAAR Vincent	17/02 RUFFONI Alexandre
Robert-le-diable <i>Polygonia c-album</i>	16/01/2005 VACHER Joël	24/02 RUFFONI Alexandre, RUFFONI Louis	08/03 CARTALADE Damien	15/03 ESSAYAN Roland	12/02 FROCHOT Bernard	11/03 LEPRÉTRE Lisa	14/02 RAMETTE Christophe
Vulcain <i>Vanessa atalanta</i>	08/01/2005 VACHER Alain	08/01 GAUGUE Patrick, VOLNOT Claude	09/02 JANNIN Simone	08/01 RUFFONI Alexandre	15/02 BUCHER-HAUPAIS Agnès	09/03 VANLAAR Vincent, VANLAAR-MELCHIOR Guda	14/02 RAMETTE Christophe
Vanesse des chardons <i>Vanessa cardui</i>	11/03/2011 LALEURE Jean-Claude	08/03 BOURGET Daniel	06/03 SIPP Patricia	19/03 PETIT Martine	25/03 MALATY Sylvain	24/03 BOULLY Philippe	encore non observé



Zoom sur 2017 et 2018

En prenant en compte la totalité des observations de début d'année (janvier à mi-avril), correspondant mieux à la période d'apparition des espèces les plus précoces, on constate un plus grand nombre d'observations réalisées en 2017 (503) qu'en 2018 (370). Ce nombre d'observations est détaillé par espèce (fig5.).

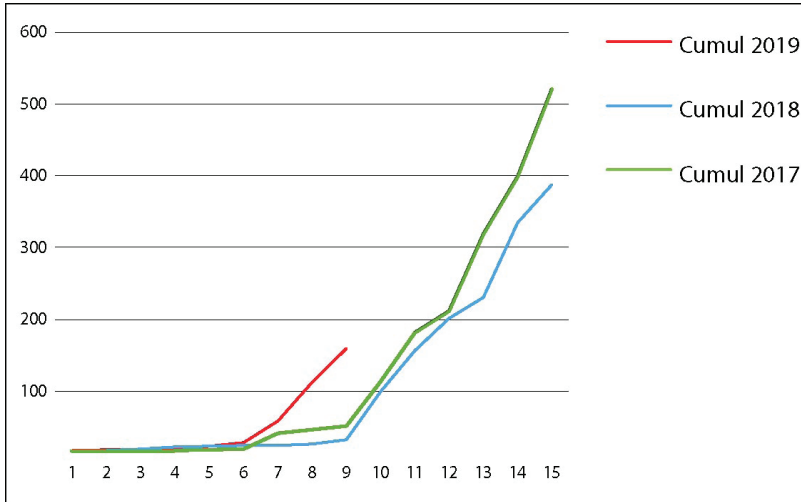
Fig5. Nombre d'observations de « premiers papillons » par espèce en 2017 et 2018 (15 premières semaines de l'année)

	2017	2018
Citron, <i>Gonepteryx rhamni</i>	141	208
Paon-du-jour, <i>Aglais io</i>	127	73
Aurore, <i>Anthocharis cardamines</i>	112	41
Grande Tortue, <i>Nymphalis polychloros</i>	25	41
Petite Tortue, <i>Aglais urticae</i>	28	27
Vulcain, <i>Vanessa atalanta</i>	33	11
Robert-le-Diable, <i>Polygonia c-album</i>	32	8
Vanesse des Chardons, <i>Vanessa cardui</i>	5	2
Totaux	503	370

Au niveau de la phénologie générale d'apparition des papillons, on peut noter des courbes globalement similaires entre 2017 et 2018 avec une première période d'observations fin janvier (pour 2018) - début février (pour 2017), puis une activité plus marquée à partir de fin février qui augmente ensuite de manière relativement constante.

En février 2019, les papillons sont sortis avec un peu d'avance en raison des conditions douces. L'enquête 2019 nous permettra d'en savoir plus.

Si l'on s'intéresse plus en détails aux années 2017 et 2018, les écarts de nombres d'observations sont en particulier marqués pour la période de mi-mars à mi-avril (fig6.) et concernent plus spécifiquement le Paon-du-jour, l'Aurore, le Vulcain et le Robert-le-Diable (voir détails fig7.). Inversement le Citron a été largement plus observé en 2018, avec des pics plus importants au cours des semaines 10,11 et 14.



Des analyses plus poussées seraient à mener sur différents facteurs, tels que les conditions météorologiques, les fluctuations inhérentes aux populations d'espèces (parasitisme, phénologie des prédateurs...), mais aussi l'effet observateur (en lien avec l'effort de communication fourni autour de cette enquête), pour en tirer de plus amples conclusions et dégager des hypothèses sur les différences constatées.

Fig6. Nombre d'observations cumulés par semaine (entre le 01/01-15/04 pour 2017 et 2018 ; 01/01-28/04 pour 2019)

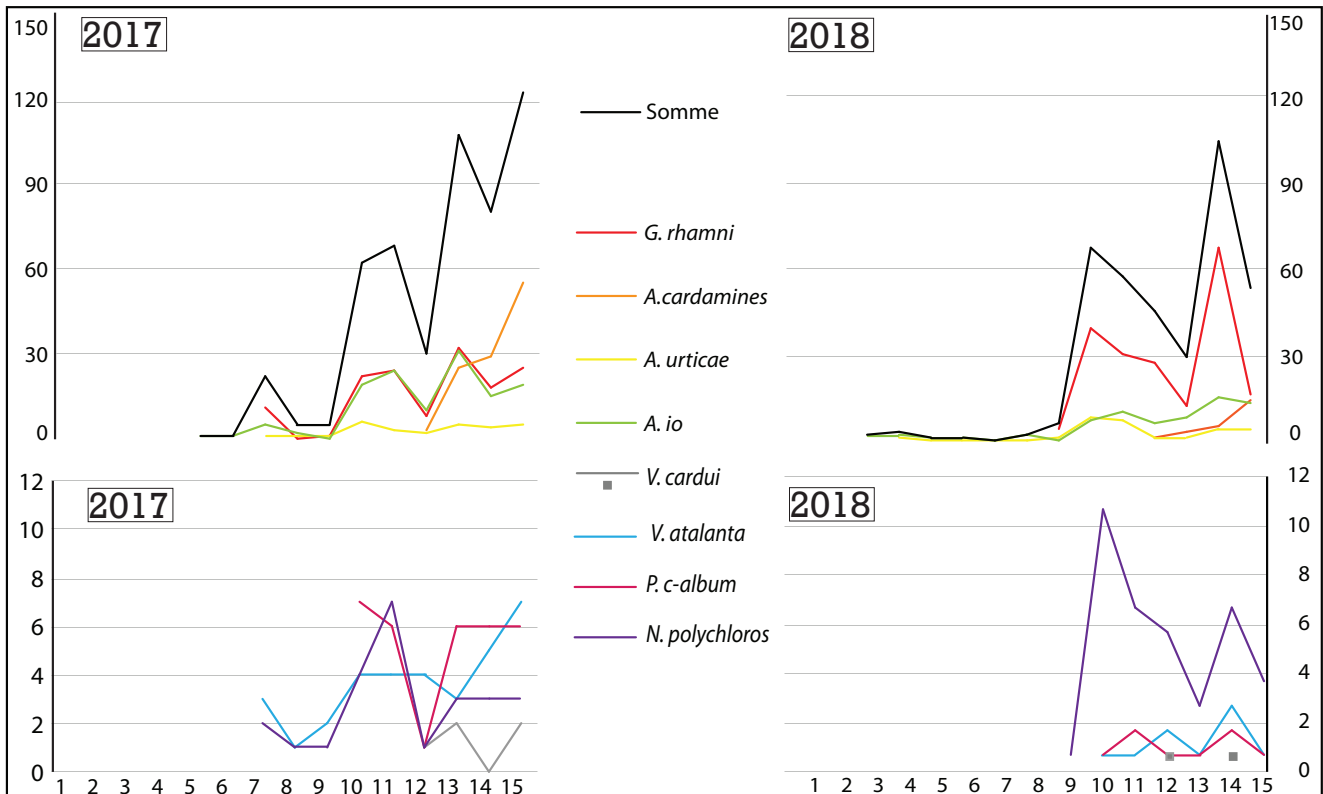
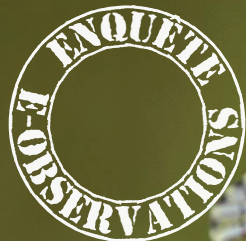


Fig7. Nombre d'observations par semaine par espèce en 2017 et 2018



« Premiers papillons »

Bilan d'enquêtes 2017-18

© Stéphanie Marquet



Merci aux 250 observateurs ayant contribué à cette enquête

ALUZE Christian, ANDRIVOT Judith, BABSKI Simon-Pierre, BALAY Gaëtan, BARBOTTE Quentin, BARDET Olivier, BAUCOUR Colombe, BEAUDOIN David, BELLENFANT Sylvain, BENOITON Jean louis, BERLAND Benoît, BERLAND Benoît, BERRY Damien, BERRY Damien, BETTENCOURT Soline, BEUR Yolande, BILLEBAULT Ghislaine, BITAULT Elise, BIZOUARD Bernard, BLANC Bastien, BLAYSAT Stéphane, BOBIN Christine, BOISSEAU Mickaël, BOUARD Hervé, BOUDEAU Magali, BOUHIN Jean, BOUILLOT Serge, BOULLY Philippe, BOURGADE GALLET Marie-Hélène, BOURGET Daniel, BOURGET Lauriane, BOURGOING Sébastien, BOURJON Gérard, BOURJON Nadine, BOUTILLON Michel, BOUTIN Anaïs, BOUZON Rémy, BOUZON Sébastien, BRESSON Amandine, BRULE Jean-Paul, BUCHER-HAUPAIS Agnès, BUREL Guy, BURGARD Quentin, BUTEAU Gilbert, BUYLE Sandrine, CABE Maël, CARDON Sophie, CARNET Mathurin, CARRAUD Julie, CARTALADE Damien, CARTIER Alba, CARTIER Alexandre, CARTIER Fanny, CARTIER Montaine, CASTEL Nathan, CASTEL Thierry, CAUSSE Gaël, CELIS Manon, CHAMOY Lucienne, CHATELAIN Régine, CHATELAIN Régine, CHEVREAU Johannic, CHIDWICK Roberta, COURNAULT Laurent, CREAUSATON Halina, CROENNE Catherine, CUNNAC Joëlle, CURTIL Kévin, CUSIN Benjamin, DAMLIANTHE Vanessa, DAVIOT Martin, DE RYCKE Jean Luc, DEBAUGE AMAURY, DEFERNEZ L., DEMIZIEUX Christiane, DEPAQUIS Hippolyte, DEPAQUIS Jean-Pierre, DERVAUX Sandra, DERVIN Alexis, DERVIN Annie, DERVIN Camille, DERVIN Rose, DETROIT C., DETROIT Cécile, DETROIT Florent, DEVELAY Arlette, DEVOUCOUX Patricia, DIRKSEN Theo, DODELIN Christine, DOUCET Guillaume, DOYEN François, DUBAU Nicolas, DUMAIRE Christian, DUMANS J.-C. / ONCFS - SD 89, DUMONT Vincent, DURET Bérengère, ESSAYAN Roland, FOURIOT, SOCIÉTÉ D'HISTOIRE NATURELLE Le creusot, FOURRIER Thibault, FRANCOIS Justine (SYMISOA), FROCHOT Bernard, GAREL Jean-Michel, GAREL Jean-Michel, GAUDICHON Clovis, GAUGUE Patrick, GAUMONT Claire, GAUMONT Claire, GAUTIER Alain, GENTILIN Christian, GOLFIER Béatrice, GRAND Brigitte, GRUPE Sylvie, GUAIS-LERAT Florence, GUITTON Sandrine, GUIZON Daniel, HAUPAIS-UCHER Agnes, HERAULT L. / ONCFS - SD 89, HERBAUX Christiane, JACOB Gérard, JANNIN Simone, JOFFROY Aymeric, JOLY Jean-pierre, JOUVE Ludovic, JOUVE Maxime, VERNET Paul, KOSSEK chantal, LAHAYE Romain, LALEURE Jean-Claude, LAMARCHE RICHARD, LAPREE Guillaume, LARMANDE Pascale, LAURENT Marine, LAVOIGNAT Robert, LE GRAND Christine, LEBOURGEOIS Véronique, LEFEBVRE Clémence, LEMONON pierrick, LEPRÉTRE Lisa, LERAT Damien, LORAIN Olivier, MAITRE Sébastien, MAJERUS Mathieu, MALATY Sylvain, MALATY Sylvain, MANGUIN René, MARASZAK Bernadette, MARGUIN Edwige, MARQUET Stéphanie, MARTHA Benoît, MARTHA Sandrine, MARTIN Laure, MASSON Robert, MATHIEU Bernard, MENAGER Amandine, MENAND Luc, MENARD Ombeline, MÉNARD Ombeline, MERLE JOELLE, MEZANI Samy, MICHON Benoît, MONTAGNE Delphine, MOREAU Valérie, MOROT-GAUDRY Chantal, MULOT-SARCINELLA Nathalie, MULOT-SARCINELLA Nathalie, NOTTEGHEM Patrice, NOTTEGHEM-GODOT Agathe, NOUALLET Dorine, NOWAK Jean-François, PASTOR Sylvie, PAYEN Gérard, PECHIN Pierre, PEGUET Marie-Noëlle, PELLETIER Michèle, PERRIER Christine, PERRUSSEL Emma, PETIT Franck, PETIT Martine, PETITJEAN Camille, PEYRARD Morgan, PILLEYRE Audrey, PIOT Roger, PIZZATO Claudine, POIREL Aurélien, POIROT Thomas, POMPON Alain, PORTHAULT Julien, PUCET Catherine, QUATRE Christian, QUEUDRET Michel, QUINTIN Christophe, RAMEAU Dominique, RAMETTE Christophe, REGAD Francis, RIBOLI Juliette, ROBERT Loïc, ROBIN Daniel, ROCHE Pauline, ROLLAND Simon, RUFFONI Alexandre, RUFFONI Louis, RUFFONI Mathilde, SAILLEY L., SANCHEZ Damien, SANSON Karine, SARCINELLA Jean, SAUVAIN Marie-Françoise, SAVEAN Gérard, SAVIER Henri-Pierre, SCHMITT Alicia, SEGERER Guillaume, SERRURIER Bruno, SEVERIN Patricia, SIPP Patricia, SNAUWAERT Mickael, SORIANO Alexandra, SOUCHET Maxime, SOUCHET Maxime, SOUVANT Patrick, SURMONT Miguel, THIBAULT Myriam, THOMAS Emmanuelle, TILLEQUIN Séverine, TIMMER Johan, TRICONE Thomas, ULRICH Nadine, VAN LAAR Vincent, VAN LAAR-MELCHIOR Guda, VAN VELZEN Jack, VARANGUIN Mélinda, VARANGUIN Nade, VARANGUIN Nicolas, VARANGUIN Noam, VARANGUIN Sandra, VAROQUIER Camille, VEDRINE Michèle, VENDEL monique, VENTARD Daniel, VERNET Arthur, VERNET Paul, VILCOT Vincent, VINCENT Jules, VOINOT Claude, VOISIN Véronique, VOYEMANT Jean-pierre, WITKOWSKI Nicole, XHARDEZ Christian, XIAO Ying, YGNARD Jean.