



Société
d'histoire
naturelle
d'Autun

Observatoire
de la
faune
de **Bourgogne**



Bilan d'enquête 2019

« l'Abeille résineuse géante »



© Jean-Marie Cecilio



avec le Fonds européen de développement régional (FEDER)

RÉGION
BOURGOGNE
FRANCHE
COMTE



PRÉFET
DE LA RÉGION
BOURGOGNE-
FRANCHE-COMTÉ

RÉGION
BOURGOGNE
FRANCHE
COMTE



Côte
d'Or
LE DÉPARTEMENT

nièvre
le département

l'Yonne
CONSEIL DÉPARTEMENTAL

L'abeille résineuse géante (*Megachile sculpturalis*) est originaire d'Asie (Chine, Japon, péninsule coréenne). Il s'agit du premier cas d'implantation d'une abeille exotique en France. L'Observatoire des abeilles suit son évolution sur le territoire national. La Société d'histoire naturelle d'Autun et l'Observatoire de la Faune de Bourgogne relaient cet inventaire dans notre région.

Résultats sur les données saisies en 2019

Grâce aux retours suite à l'enquête lancée sur E-Observations au cours de l'été 2019, ce sont dorénavant **15 observations** de *Megachile sculpturalis* qui ont été recensées sur 9 communes bourguignonnes, dont 13 observations en 2019 sur 8 nouvelles communes.

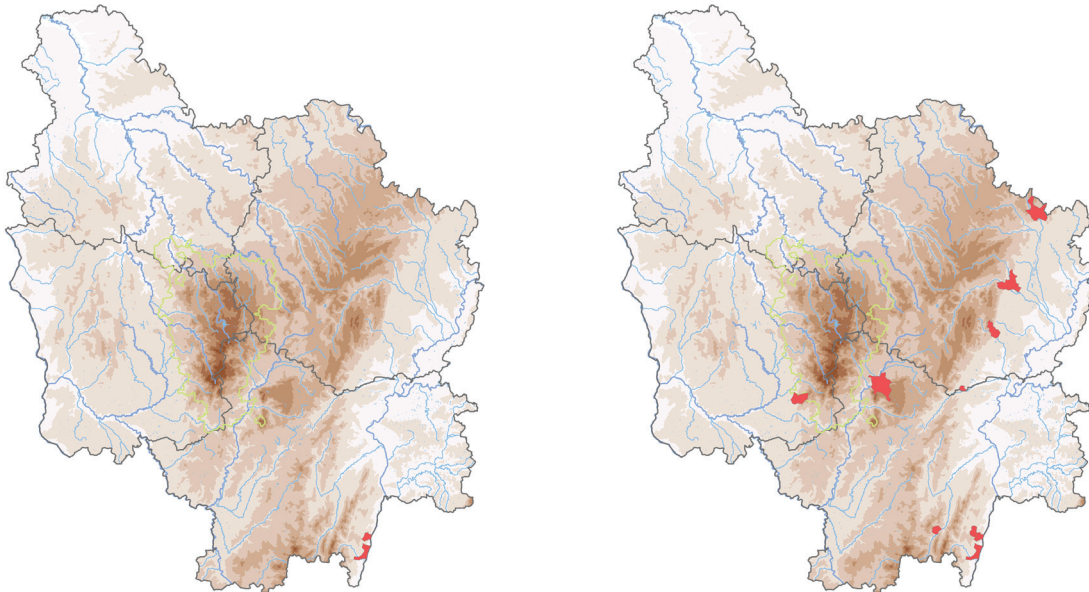


Fig1. Cartographie des observations, avant 2019 (à gauche) et après le lancement de l'enquête en 2019 (à droite).

Jusqu'en 2019 l'Abeille résineuse géante avait été observée **uniquement à 2 reprises** en Bourgogne en 2016 et 2018 (fig1), dans le département de Saône-et-Loire sur la commune de Mâcon.

Cette année, l'espèce a été notée de nouveau en Saône-et-Loire sur 4 communes : Autun, Laizé, Mâcon et Mazille. Elle a également été observée pour la première année en Côte-d'Or sur 4 communes : Corpeau, Dijon, Nuits-Saint-Georges et Selongey, mais aussi dans la Nièvre, du côté du Morvan, sur la commune de Saint-Honoré-les-Bains.

© Jean-Marie Cecilio



Où l'a-t-on observée ?

Cette abeille a été majoritairement mentionnée dans les jardins, sur différentes plantes : le buddléia et le gattilier, identifiés chacun à 2 reprises, mais aussi la lavande, la menthe sauvage et la glycine. Le buddléia a été utilisé dans au moins l'un des cas pour la récolte de nectar et la menthe sauvage pour le pollen. Pour les autres plantes cette information n'a pas été précisée. 3 individus ont également été observés sur un nichoir à osmies.



Fig2. *Megachile sculpturalis* (© Martine Petit)

Sur la photographie ci-dessus (fig2), prise à Mazille (71), l'abeille, ici bien identifiable de par ses ailes fumées, son abdomen noir et son thorax velu, butine un buddléia jaune.

Détermination des individus et phénologie



Fig3. Mâle de *Megachile sculpturalis* (© Nathalie Pegon)

1 à 5 individus ont été comptabilisés sur chacun des sites. Sur les 9 individus où une précision sur le sexe a été apportée, 6 sont des femelles et 3 des mâles. Les mâles sont notamment reconnaissables par la présence de leur frange de poils plus claire à l'avant de la tête, visible ci-contre sur l'individu butinant un buddléia (fig3).

Au niveau de la phénologie, toutes les observations sont concentrées entre le 11 juillet et le 25 août.

Revue de presse

L'enquête a fait l'objet de publications sur différents sites internet de presses bourguignonnes.





« Abeille géante résineuse »

Bilan d'enquête 2019

© Jean-Marie Cecilio



Merci aux contributeurs de l'enquête 2019

CECILIO Jean-Marie, CROISEL Jean, LELOUP Christophe, MARTHA Benoît, MEYROUX Karine, MONGIN Florian, PEGON Nathalie, PETIT Martine, PHILIBERT Gérard, RAMEAU Dominique