

La feuille de Neomys



La lettre de l'Observatoire de la faune de Bourgogne - numéro 12 - juillet 2016

Cécile Dérout



Soirée de suivi de la Bécassine des marais nicheuse.

éditorial

Participer, observer pour transmettre, transmettre pour préserver !

2006. Naissance de la BBF, la « Bourgogne Base Fauna », l'outil régional de structuration des données de faune en région, sœur jumelle de la Base Flora du Conservatoire botanique national du Bassin parisien.

2008. Mise en ligne sur le site « www.bourgogne-nature.fr » de la Base d'alerte de la BBF lors de la « journée mondiale de la biodiversité », le 22 mai, au Conseil régional avec l'ensemble des partenaires signataires de la Charte BBF afin de faire connaître à tous l'état des connaissances de la faune sauvage sur les 2 044 communes de Bourgogne. On ne peut plus dire « *on ne savait pas* » avec une information à l'ensemble des communes des 4 départements. En même temps, la SHNA lance la première version du module « E-Observations » de saisie des données faune qui ouvre le champ des sciences participatives en ligne. Cet appel à contribution de tous est à l'origine de la naissance de La feuille de Neomys pour le lancement de l'inventaire des Mammifères sauvages de Bourgogne en mars 1997.

En 2016. Où en est-on ? Des outils de saisie en ligne se sont mis en place progressivement depuis la charte BBF, le SINP bourguignon est installé, la naissance de « la Grande région Bourgogne Franche-Comté » s'accompagne de changements notables avec de nouveaux partenaires institutionnels et associatifs.

A l'heure où l'environnement se porte au plus mal, il est nécessaire que les acteurs de la biodiversité poursuivent leurs actions en synergie, affichent ensemble leurs valeurs, unissent leurs forces et donnent une visibilité commune pour la préservation de la nature.

Je vous laisse découvrir dans cette 12^e feuille de Neomys les nouvelles de l'OFAB.

Daniel SIRUGUE, Directeur de la SHNA



sommaire

2 brèves

4 actualités

notes

- 6 Les petits nouveaux dans la BBF en 2015
- 7 Bilan du suivi 2016 de la Bécassine des marais nicheuse dans le Morvan
- 8 Inventaire des populations de Pélodyte ponctué et de ses habitats de reproduction en Bourgogne : un premier bilan
- 10 Point sur l'avancée de l'inventaire Leucorrhines en Bourgogne
- 12 Nouvelles espèces de plécoptères décrites issues du matériel bourguignon
- 13 la vie de la SHNA



Observatoire
de la
faune
de Bourgogne



Juvénile albinos de Grand murin (flèche).

Un cas d'albinisme chez le Grand murin en Saône-et-Loire

Lors du suivi d'une colonie de mise bas de Grand murin (*Myotis myotis*) dans un château du sud de la Saône-et-Loire le 22 juin 2015, une tache claire en bordure de l'essaim interrogea les observateurs. En effet, il s'agissait d'un juvénile albinos de Grand murin (en haut sur la photo). Un contrôle en fin d'été n'a pas permis de retrouver l'individu albinos. Le suivi de la colonie permettra peut-être de revoir cet individu atypique dans les années à venir.

Ludovic JOUVE



Genette photographiée au Botswana.

La Genette dans l'Auxois

D'une grande discrétion, la Genette (*Genetta genetta*) est rarement observée en Bourgogne. Etienne VANTARD a eu la joie de la croiser au détour d'une petite route de campagne de l'Auxois sur la commune d'Arconcey (21) le 9 janvier 2016.

La situation de la Genette est mal connue en Bourgogne. Alors ouvrez l'œil !

Damien LERAT

Tritons crêtés dans un tunnel inondé d'une carrière souterraine

Une observation inattendue a été réalisée dans un tunnel d'accès d'une ancienne carrière souterraine lors des prospections hivernales de chauves-souris en hibernation. Ces prospections ont été réalisées le 13 février 2016 avec deux bénévoles du Groupe Chiroptères Bourgogne (Magali BOUDEAU et Franck RENARD) dans la Nièvre dans le secteur de Saint-Léger-des-Vignes à côté de Decize. Il y avait, dans la partie inondée de l'entrée, au moins 6 femelles gravides et un mâle immature de Triton crêté (*Triturus cristatus*). Il est à noter qu'une mare est présente à quelques mètres devant ce tunnel où doivent probablement se reproduire les tritons. Les tritons étaient actifs, ce qui est dû aux conditions clémentes dans le tunnel.

Ludovic JOUVE



Tunnel avec au fond l'entrée habituellement obstruée par des tôles.



3 individus de Triton crêté dans la partie inondée de l'entrée du tunnel.



Dôme de débris végétaux formé par des fourmis.

Une fourmi d'altitude découverte en Morvan, c'est logique !

Une nouvelle espèce de fourmi pour le Morvan a été découverte le 3 septembre 2015 par Quentin BARBOTTE à Saint-Brisson. Il s'agit de *Formica exsecta*, une fourmi typique des prairies montagnardes, qui se rencontre généralement à partir de 600 mètres d'altitude dans les Alpes ou les Pyrénées. Elle construit des dômes de débris végétaux, tout comme les fourmis rousses des bois. Cette espèce était déjà mentionnée en 1868 en Côte-d'Or par Auguste ROUGET, mais comme les fourmis sont peu étudiées dans la région, elle n'y avait pas été revue depuis. En France, cette espèce est assez rare et localisée dans les secteurs à climat montagnard.

Quentin BARBOTTE

Des Murins à oreilles échanquées hibernent en nombre dans la Nièvre

Le 17 mars 2016, après une journée de prospection Loutre sur le Bassin versant des Nièvres, Quentin BARBOTTE, Magali BOUDEAU et Loïc ROBERT ont découvert une petite grotte ressemblant au premier abord à une terrier de Blaireau. A la grande surprise, il s'agit en réalité d'un important réseau souterrain naturel de plus de 500 mètres de développement.

Après 2 heures, quelques étroitures et un magnifique paysage souterrain, le bilan du site est très correct : 175 individus de 7 espèces de Chiroptères différentes dont 146 Murins à oreilles échanquées (*Myotis emarginatus*).

Ce site d'intérêt régional représente l'un des 5 sites majeurs de la Nièvre. Il est le plus important du département en terme d'effectif de Murin à oreilles échanquées.

Loïc ROBERT

Ludovic Jouve



200 Petits rhinolophes en hibernation dans la cave d'un bâtiment désaffecté dans la Nièvre.

Découverte d'un gros site d'hibernation à Petit rhinolophe dans la Nièvre

Magali BOUDEAU, bénévole du Groupe Chiroptères Bourgogne nous avait indiqué un site dans un bâtiment abandonné près de Guéridy dans la Nièvre où il y avait une importante colonie de mise bas de Petit rhinolophe (*Rhinolophus hipposideros*) qui occupait l'intégralité du bâtiment. Nous sommes donc allés vérifier si la colonie hibernait dans ce site. Quelle ne fût pas notre surprise en entrant dans la cave le 14 février 2016 puisque pas moins de 200 Petits rhinolophes y dormaient. Ce site représente ainsi le plus important site d'hibernation de l'espèce du département. Ce bâtiment appartenant à la Communauté de communes entre Nièvre et forêts est en vente et des contacts ont été pris avec la Communauté de communes pour intégrer une clause pour la préservation de la colonie dans l'acte de vente en réservant des parties du bâtiment (la cave et le grenier) pour les chauves-souris afin qu'elles puissent continuer d'y accomplir leur cycle de vie. Ainsi il est important de participer à l'enquête sur les chauves-souris en hibernation proposée sur le site www.bourgogne-nature.fr pour améliorer les connaissances sur leur répartition et préserver les sites nécessaire à leur survie.

Ludovic JOUVE

Petr Katschwil



Loutre d'Europe.

La Loutre d'Europe gagne du terrain en Côte-d'Or

Le 15 mai 2016 lors d'une partie de pêche, Thomas FOURCAULT, membre du Groupe Loutre Bourgogne, et Benoît GUYARD ont eu la surprise de découvrir une épreinte de Loutre d'Europe (*Lutra lutra*) sur le Serein au niveau de la commune de Vieux-Château (21).

Depuis 2010, la loutre opère un retour sur ses anciens territoires en Bourgogne, plus particulièrement dans le Morvan, le département de la Nièvre et plus généralement le bassin de la Loire. La loutre était attendue sur cette rivière mais pas aussi rapidement.

Damien LERAT

Un têtard de Pélodyte ponctué leucique !

Au cours d'une étude sur les zones de développement larvaire du Pélodyte ponctué (*Pelodytes punctatus*), à Asquins (89), le 4 juillet 2016, Matthieu ROBERT et Nicolas VARANGUIN ont capturé un têtard peu banal. Celui-ci, dépigmenté, était a priori atteint de leucisme.

Nicolas VARANGUIN



Un têtard de Pélodyte ponctué leucique observé à Asquins (89).

La troisième donnée de Rainette méridionale en Bourgogne !

Une Rainette méridionale (*Hyla meridionalis*) a pu être entendue entre mi-mai et mi-juillet 2016 par Grégoire DURANEL, sur la commune de Donzyle-National (71). L'individu était installé dans une mare, parmi les Rainettes vertes. Comme pour les 2 autres mentions, en Saône-et-Loire également, il s'agissait d'un individu isolé. Si la présence de l'amphibien s'explique sans doute par une introduction involontaire (des individus remontent souvent par inadvertance vers le nord dans les « valises » des vacanciers), il s'agira tout de même de vérifier l'éventuelle présence d'autres individus à proximité. A moyen terme, l'arrivée naturelle d'individus par la vallée du Rhône n'est pas à exclure pour cette espèce aux bonnes capacités de déplacement.

Nicolas VARANGUIN

Rainette méridionale.
Jean Chevallier

Nicolas Varanguin

Les lichens du massif central à l'heure de la Bourgogne

Poursuivant l'objectif de mieux connaître la répartition de quelques lichens forestiers d'Auvergne et du Massif-Central et de confronter leur caractère bio-indicateur aux modifications locales de l'environnement, une enquête participative d'un an a été lancée à l'automne 2015 par la DREAL Auvergne, en lien avec divers partenaires scientifiques et techniques.

Considérant la proximité géographique et paysagère des ex-régions Bourgogne et Auvergne, les bourguignons ont également été invités au printemps 2016 à participer à l'enquête en faisant remonter leurs observations directement sur le portail dédié au projet!

Pour en savoir davantage sur cette enquête « lichens forestiers d'Auvergne et du Massif-Central » et voir les premiers résultats, c'est sur : <http://enquetelichen-sauvergne.mnhn.fr/>



Xanthoria parietina, une espèce très commune et facilement identifiable, par ailleurs visée par l'enquête.

Prix Constant pour l'Atlas des papillons de jour de Bourgogne-Franche-comté

La Société Entomologique de France, lors de son Assemblée Générale du 23 mars 2016, a décerné à l'ouvrage « Atlas des Papillons de jour de Bourgogne et Franche-Comté », publié en tant que supplément hors-série n°13 de la *Revue scientifique Bourgogne-Nature*, porté par la SHNA et l'OPIE Franche-Comté, le Prix Constant 2015. Ce prix entend distinguer un travail original et couronner plus particulièrement un ouvrage consacré aux Lépidoptères.



Le STERF, qu'est-ce que c'est ?

A partir de cette année, la SHNA se lance dans la coordination du programme STERF en région. Il s'agit du Suivi Temporel des Rhopalocères de France, coordonné par le Muséum National d'Histoire Naturelle, qui a pour objectif d'évaluer l'état de santé des populations de rhopalocères en France.

Chaque participant doit réaliser des transects de 10 minutes au sein d'un carré de 2 x 2 km, à raison d'un passage par mois entre avril et septembre (au minimum de mai à août soit 4 passages) ; les passages étant espacés d'au moins 15 jours.

Ce programme existe depuis 2006 et les résultats sont prometteurs, mais il n'y a qu'une centaine de sites suivis dans tout le pays et trop peu de participants dans notre région !

La participation au programme est ouverte à toute personne sachant reconnaître à vue (dans la mesure du possible) les différentes espèces de rhopalocères présentes en Bourgogne.

Toute personne motivée est la bienvenue !

Pour plus d'informations, contacter shna.quentin@orange.fr ou rendez-vous sur le site du STERF (<http://vignature.mnhn.fr/page/suivi-temporel-des-rhopaloceres-de-france-sterf>)



Annabelle la Pipistrelle

La vie tumultueuse des chauves-souris

Exposition au Muséum d'histoire naturelle Jacques de la Comble à Autun (71)

Fascinantes chauves-souris ! Venez découvrir une exposition sur ces mammifères nocturnes jusqu'au début de l'année 2017.

www.autun.com

Entourées de mystère et d'idées préconçues, ces petites bêtes sont souvent mal-aimées. Nous les craignons et nous en avons peur... Cette exposition vous permettra de mieux les connaître et d'avoir un autre regard sur notre patrimoine naturel. Vous y découvrirez les 34 espèces françaises ainsi que nos 24 espèces bourguignonnes, leurs gîtes, leurs terrains de chasse, leurs biologies ...

Une exposition accueillie par le Muséum d'Autun, conçue et réalisée grâce au partenariat des deux associations coordinatrices sur la thématique des chauves-souris en région : la Société d'histoire naturelle d'Autun (SHNA) pour la Bourgogne et la Commission de Protection des Eaux, du Patrimoine, de l'Environnement, du Sous-sol et des Chiroptères de Franche-Comté (CPEPESC-FC).

En complément de l'exposition, vous découvrirez des vidéos, des photographies et du matériel scientifique de la Société d'histoire naturelle d'Autun ainsi que la collection privée d'Yves TUPINIER (l'un des pionniers de la chiroptérologie française).

Cette exposition est également disponible en version temporaire (sur bache et roll-up) et a pour objectif de parcourir toute la Bourgogne !!!

shna.autun@orange.fr / 03.86.78.79.38

Week-end de formation à l'herpétologie dans le département de l'Yonne

Les 14 et 15 mai 2016, dans le cadre d'une formation proposée par Natagora, un groupe d'une vingtaine de personnes en provenance de Wallonie (Belgique) a pu découvrir l'herpétofaune bourguignonne sous la conduite de Nicolas VARANGUIN (SHINA) et d'Éric GRAITSON (Natagora).

La première journée fut consacrée à la visite de sites dans la vallée de la Cure entre Vézelay (89) et Arcy-sur-Cure (89), la seconde à celle de sites dans la vallée de l'Yonne entre Mailly-la-Ville (89) et Clamecy (58).

Malgré un temps frais pour la saison, les observations furent nombreuses. Les principaux habitats des amphibiens et des reptiles de la région ont été parcourus.

Les lavoirs et mares des villages ont permis l'observation de nombreuses espèces d'amphibiens (Alyte accoucheur, Rainette verte, Grenouilles rousses et agiles, Tritons alpestres, palmés et crétés).

La soirée du 14 mai fut consacrée à l'écoute et à la recherche d'amphibiens dans les prairies alluviales de la vallée de la Cure. Les participants ont ainsi pu entendre des chœurs de Pélodytes ponctués, Crapauds calamites et Rainettes vertes.



Éric GRAITSON présentant une Couleuvre d'Esculape.

Le Crapaud commun, le Sonneur à ventre jaune et la Salamandre tachetée complètent la liste des amphibiens observés durant ce week-end.

Les pelouses, les rochers calcaires et les anciennes carrières situés sur les versants des vallées, les vieux murs des villages et les abords de voies ferrées ont permis l'observation de nombreux reptiles jeunes et adultes : Lézards verts occidentaux et des murailles, Coronelle lisse, Couleuvres verte et jaune, vipérine et d'Esculape. Plus de 30 serpents ont ainsi été observés en seulement deux demi-journées de prospections.

Les participants ont pu découvrir une herpétofaune bien plus diversifiée que celle présente en Belgique. Ces belles observations n'auraient pu être réalisées sans la participation de Nicolas VARANGUIN, que nous remercions chaleureusement.

Natagora

c/o Mundo-Namur
Rue Nanon 98
5000 Namur, Belgique
www.natagora.be



Coronelle lisse (Mailly-la-Ville, 89).



Recherche du Sonneur à ventre jaune.

Les petits nouveaux dans la BBF en 2015

par Cécile DÉTROIT

La Bourgogne Base Fauna s'est enrichie de nombreuses espèces en 2015. En effet, ce sont 1 476 nouveaux taxons qui ont été saisis au cours de l'année, ce qui représente une augmentation de 37 % par rapport au nombre d'espèces déjà présentes dans la base fin 2014 !

80 % de ces taxons font partie de la classe des insectes, dont une majorité de coléoptères, hétérocères, hémiptères, diptères et hyménoptères (graphique 1). Plusieurs autres classes ont été enrichies de manière significative : par exemple les branchiopodes avec 83 % d'espèces en plus, les entognathes (représentés par des espèces de la classe des collemboles uniquement) avec une augmentation de 75 %, ou encore les arachnides (68 % d'augmentation).

Cet apport important dans la base s'explique par l'arrivée de nouveaux contributeurs et experts très actifs sur certains groupes, notamment des entomologistes confirmés. Par ailleurs, de nombreuses données issues de références bibliographiques, parfois anciennes, ont été saisies. Enfin, d'importants lots de données de différentes sources ont été intégrés (ONEMA : poissons, J. BÉGUINOT : gastéropodes, C. QUINTIN : faune non vertébrée).

Cette dynamique se poursuit en 2016, notamment par l'enrichissement des listes taxonomiques régionales, grâce au travail du groupe d'experts de la Bourgogne Base Fauna constitué de nombreux bénévoles.



Cécile Audibert

Le gastéropode *Clausilia rugosa* (Clausilie ridée) fait partie des nouvelles espèces saisies au sein de la BBF, notamment grâce à l'import d'un important lot de données de Jean BÉGUINOT.



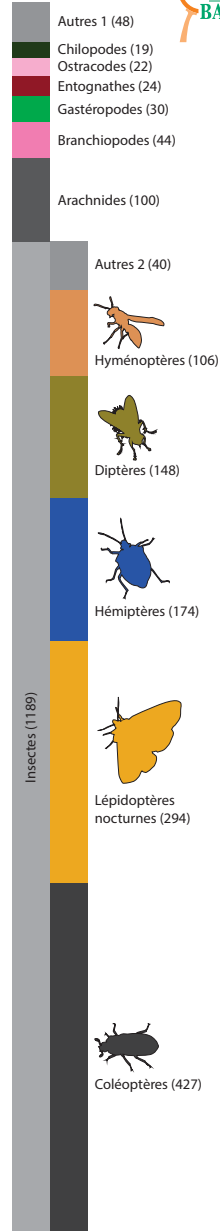
Benjamin Gourlin

Exemple de nouvelle espèce d'hétérocère saisie dans la BBF en 2015 : le Botys de la traînette *Uresiphita gilvata*, observé à Sainte-Colombe (21) le 11 août 2015 par Benjamin GOURLIN, Quentin BARBOTTE et Rachel CELO. Une autre donnée bibliographique publiée dans la revue *Orenia* par G. JACOB en mars 2016 va également pouvoir être intégrée à la BBF : il s'agit d'une mention de E. DE LAEVER à Pontailleur-sur-Saône datant du 15 août 1965 ! Cette espèce, à répartition méridionale, peut remonter lors des migrations mais elle reste encore extrêmement rare en Bourgogne.



Christophe Clantin

Parmi les espèces nouvellement saisies en 2015, on retrouve le Balanin des noisettes (*Curculio nucum*). Ce charançon est commun pour la Bourgogne, mais n'a été saisi la première fois dans la BBF que récemment. Ceci s'explique notamment par le fait que l'identification de cette espèce reste difficile (très proche notamment du Balanin du Chêne *Curculio glandium*).



Graphique 1. Nombre de nouvelles espèces intégrées dans la BBF en 2015 par classes. (Autres 1 : Malacostracés, Poissons, *Hindinea*, *Maxillopoda*, *Diplopoda*, *Actinopterygii*, Bivalves, Mammifères, Oiseaux, Reptiles ; Autres 2 : Anobidae, *Blattodea*, *Dermoptera*, *Ephemeroptera*, *Mantodea*, *Neuroptera*, *Phasmida*, *Plecoptera*, *Raphidioptera*, *Thysanoptera*, *Trichoptera*, *Zygentoma*).

Bilan du suivi 2016 de la Bécassine des marais nicheuse dans le Morvan

par Cécile DÉTROIT

Comme tous les deux ans, un suivi sur les populations nicheuses de Bécassine des marais est mené au niveau national. Cet oiseau fait partie des espèces rares et menacées en France, avec des effectifs qui ont fortement chuté ces dernières décennies. Les estimations du dernier recensement (2014) sont de seulement 32 à 47 couples nicheurs. Cet effondrement est mis en lien avec la dégradation et la disparition des zones humides, mais aussi avec l'abandon du pâturage extensif.

En Bourgogne, la Bécassine est très rare et localisée. Elle est d'ailleurs classée en danger critique d'extinction sur la liste rouge régionale des oiseaux nicheurs. Très peu de sites sont occupés de façon annuelle et les faibles densités rendent difficiles la détection de l'espèce au moment de la reproduction. Les secteurs historiques du Morvan font l'objet d'un recensement régulier.

Les prairies paratourbeuses de Champeau-en-Morvan (21) et de Saint-Agnan (58) ont ainsi été suivies en 2016 selon le protocole mis au point à l'échelle nationale. Les deux soirées organisées par la SHNA les 20 et 27 avril 2016 ont rassemblé 13 observateurs. Elles ont permis de contacter à trois reprises la Bécassine avec un chant lors de la première soirée et un chant ainsi qu'un chevrottement (parade) au cours de la seconde sur des secteurs proches de prairies. Les contacts ont malheureusement été brefs et peu d'observateurs ont eu l'occasion de l'entendre. Toutefois ces résultats sont très intéressants puisqu'ils nous permettent de conclure que la Bécassine a toujours une activité reproductrice sur ce site (alors qu'en 2014 aucun chant ni chevrottement n'avait été noté). On peut ainsi estimer qu'il y a eu un ou deux couples nicheurs cette année.



Préparation des équipes avant la soirée de comptage.

Ces soirées auront également permis de recenser les autres espèces fréquentant ces milieux. 110 observations ont ainsi été collectées sur les mammifères, les amphibiens, et surtout les oiseaux avec 36 espèces notées, dont le Pipit farlouse, autre espèce en déclin, patrimoniale du Morvan et typique de ces habitats.

Merci à tous les participants !

Rémi ALTOMARE, Anaïs BOUTIN, Estelle BURLOTTE, Vanessa DAMIANTHE, Cécile DÉTROIT, Christine DODELIN, Estéban HATTON, Clémence LEFEBVRE, Damien LERAT, Julie MORISSON, Loïc ROBERT, Rémi VERCRUYSE, Vincent VILCOT.



Bécassine des marais.



Inventaire des populations de Pélodyte ponctué et de ses habitats de reproduction en Bourgogne : un premier bilan

par Nicolas VARANGUIN

Le Pélodyte ponctué est un petit crapaud très étroitement lié, en Bourgogne, aux prairies inondables qui servent à sa reproduction. Étant donné la rareté de ses stations de reproduction et la vulnérabilité de ses habitats, il est classé « vulnérable » sur la Liste Rouge régionale (SHNA, 2015).

Un inventaire destiné à identifier ses stations majeures de reproduction, dans l'objectif de les maintenir dans un bon état fonctionnel, a débuté en 2014.

État d'avancement

Une méthodologie spécifique a été élaborée afin de détecter les foyers majeurs de reproduction. Elle consiste à réaliser des points d'écoute très brefs mais rapprochés dans l'espace long des vallées inondables propices, lors des soirées où l'activité des mâles chanteurs est maximale.

L'inventaire a débuté sur le bassin de la Seine, où les enjeux principaux sont identifiés. Au cours des printemps 2014 et 2015, 814 points d'écoute ont d'ores et déjà été réalisés, principalement dans l'Yonne. 144 d'entre eux se sont avérés positifs, correspondant vraisemblablement à 14 populations locales, certaines étant probablement connectées.

Parmi les secteurs prioritaires à prospecter :

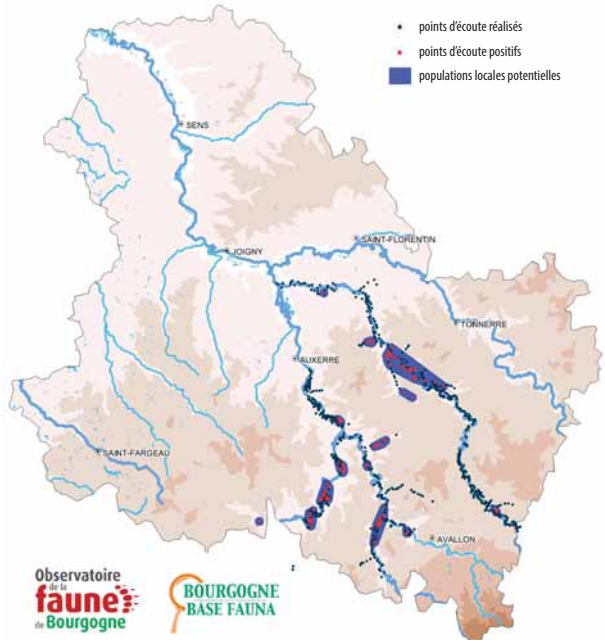
Le déploiement du protocole dans la vallée de la Cure et la vallée du Serein entre Coulanges-sur-Yonne et Auxerre est quasiment total, tandis qu'il est bien avancé dans la vallée de l'Yonne. La vallée du Serein entre Toutry et Ligny-le-Châtel est finalisée. Des compléments seront à effectuer jusqu'à la confluence dans la partie aval, et la partie amont, dans ses secteurs propices, reste à prospecter. Le bassin de l'Armançon a été commencé (sous bassin de la Brenne).

Cette première étape d'inventaire se poursuivra sur les secteurs prioritaires du bassin Seine dans les années à venir (échéance 2 à 5 ans). D'autres secteurs bourguignons pourront également être ciblés.



Nicolas Varanguin

Métamorphe de Pélodyte ponctué, Asquins, Yonne.



Carte 1. État d'avancement à la fin de l'année 2015 des points d'écoute réalisés, positifs et populations locales de Pélodyte ponctué dans le département de l'Yonne (SHNA, Juin 2016).

Une autre phase d'étude a débuté simultanément et consiste à identifier et caractériser les milieux de ponte et de développement larvaire par une approche « habitats » (phytosociologie), une évaluation du niveau d'inondabilité et un suivi de la reproduction sur les principales stations. 17 stations ont déjà fait l'objet des études « habitats » et inondabilité. Les suivis des pontes et du développement larvaire ont débuté sur quelques stations test et permettront d'appréhender au mieux les exigences de l'espèce.

Vous pouvez participer !

Pour être tenus informés des soirées d'inventaire, journées d'étude habitats ou suivis de la reproduction, ou encore prendre en charge un secteur selon le protocole défini, n'hésitez pas à nous contacter !

Contacts : Terrain « espèce » : Nicolas VARANGUIN
shna.nicolas@orange.fr – 03 86 78 79 44

Terrain « habitats » : Benjamin GOURLIN
shna.benjamin@orange.fr - 03 86 78 79 87

Contributeurs du programme :

Daniel BOURGET, Lucie DEFERNEZ, Béatrice GOLFIER, Benjamin GOURLIN, Ludovic JOUVE, Jean-Pierre MILPIED, Médéric MINOTTE, Anne NODET, Jean-Michel POMYKALA, Simon ROLLAND, Alexandre RUFFONI, Damien SANCHEZ, Pascal SAUTREAU, Nicolas VARANGUIN, Noam VARANGUIN, Arthur VERNET, Martine VERNET, Paul VERNET, Pierre VERNET, Vincent VILCOT.

Bibliographie

BELLENFANT S. & VARANGUIN N. 2015. Caractérisation de l'habitat du Pélodyte ponctué *Pelodytes punctatus* (Daudin, 1803) en Bourgogne – Année 2014. Ed Soc. Hist. Nat. Autun, 54 p.

SIRUGUE D. & VARANGUIN N. (coord.) 2012. Atlas des Amphibiens de Bourgogne. Rev. Sci. Bourgogne-Nature Hors-série 11, 378 p.

VARANGUIN N. 2015. Inventaire des populations de Pélodyte ponctué et de ses habitats de reproduction en Bourgogne – Année 2014. Ed Soc. Hist. Nat. Autun, 8 p. plus annexes.

VARANGUIN N. & GOURLIN B. 2016. Inventaire des populations de Pélodyte ponctué et de ses habitats de reproduction en Bourgogne – Bassin de la Seine – Année 2015. Ed Soc. Hist. Nat. Autun, 47 p. plus annexes.

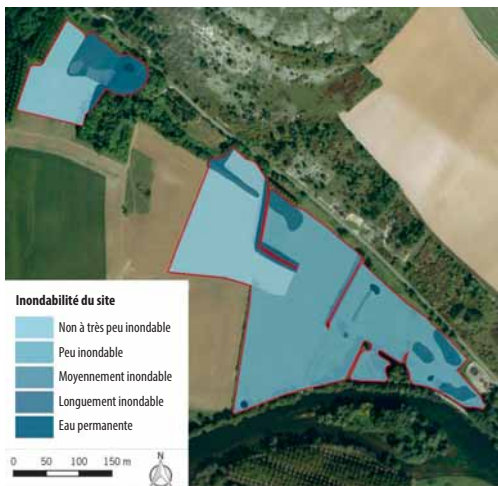


Figure 1. Diagnostic habitat sur une station de reproduction à Cravant, Yonne (SHNA).



Nicolas Varanguin

Prairie inondée servant à la reproduction à Asquins, Yonne.



Point sur l'avancée de l'inventaire Leucorrhines en Bourgogne

par Alexandre RUFFONI

Leucorrhine à large queue (*Leucorrhinia caudalis*) et Leucorrhine à gros thorax (*Leucorrhinia pectoralis*) sont deux espèces menacées sur la liste rouge régionale des odonates de Bourgogne de 2015 (respectivement VU et EN) et protégées en France. Elles font partie des taxons cibles du plan national d'action en faveur des odonates. Ces espèces peuvent se développer dans divers milieux stagnants : mares souvent tourbeuses, étangs à queue assez atterrie, gravières vieilles, bras-morts... bien souvent ces milieux sont rares et soumis à des pressions pouvant altérer leur qualité.

Peu d'informations sont disponibles concernant ces deux espèces au début du xxr^e siècle, *L. caudalis* n'a d'ailleurs été découverte en Bourgogne qu'en 2006.

Un programme d'amélioration des connaissances a donc été lancé en 2010 par l'Observatoire de la Faune de Bourgogne avec la participation des membres du Groupe Odonates Bourgogne.

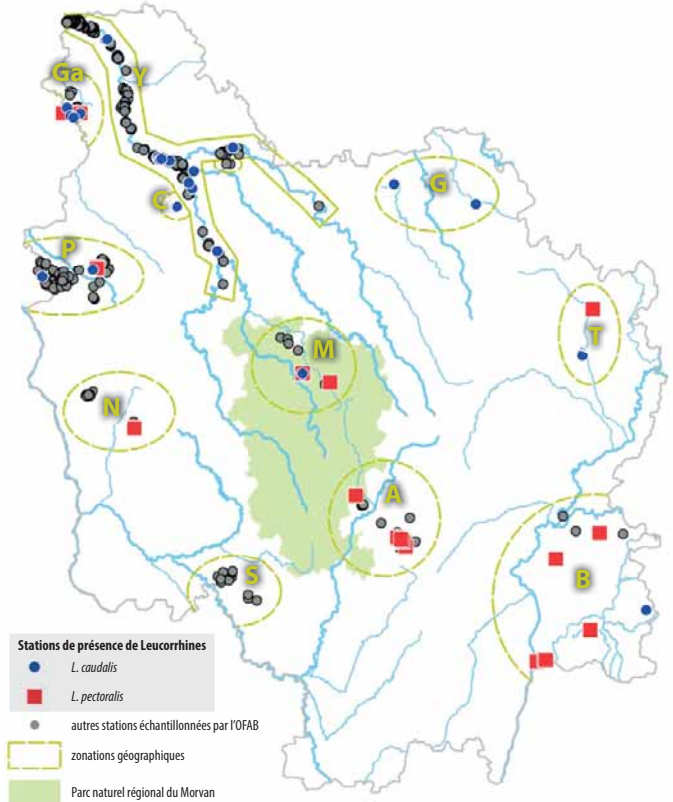
Dix secteurs de présence plus ou moins marquée peuvent être énumérés fin 2015 (lettre à retrouver sur la carte 1) :

- La Champagne humide (« C ») : dans un secteur de cultures et de bois au niveau d'un complexe d'étangs semi-forestiers, *L. caudalis* est signalée sur un étang pour la première fois en 2006 (Obs. EDERLE P, depuis elle semble être notée régulièrement sur la station, PERRARD M. *comm. pers.*).
- La vallée de l'Yonne (« Y ») : plus de vingt stations d'observation de *L. caudalis* sont localisées au niveau d'anciennes gravières et sablières depuis 2010, sur 7 stations des indices d'autochtonie forts ont été trouvés durant au moins 2 ans. C'est à l'heure actuelle la zone connue où les populations de *L. caudalis* semblent les plus importantes.
- Le Morvan (« M ») : non observées auparavant, la présence de *L. caudalis* et *L. pectoralis* est attestée pour la première fois en 2012 et une station mixte avec populations établies est connue. Une observation d'adulte de *L. pectoralis* a été faite sur un étang



Alexandre Ruffoni

Leucorrhine à large queue *L. caudalis*, mâle sur une feuille de Nénuphar.



Carte 1. Répartition des deux espèces ainsi que des relevés réalisés dans le cadre de l'OFAB depuis 2010.

proche. Le potentiel d'accueil de ce secteur pourrait permettre une progression des populations.

- La Bresse et la vallée de la Saône (« B ») : des adultes de *L. caudalis* ont été observés sur un réservoir (2011 & 2012, obs. GAYET P.). Par contre, *L. pectoralis* est connue de longue date sur ce secteur sur la réserve de la Truchère, au départ sur l'étang (où elle n'est plus notée), et récemment sur une mare à proximité du périmètre. Trois étangs sont mentionnés pour cette dernière en Bresse, dont deux avec une unique citation de présence d'adulte (Obs. 2011 GAYET P., 2012 GAYET P. et RUFFONI A.) et l'étang Tétrà où l'espèce était établie (Obs. GREFF N.) et semble ne plus persister (Obs. 2010 GOMEZ S. et MILLARD R.). Ce secteur devrait bénéficier de plus de pression de prospection car il est largement sous inventorié (proche de l'Ain et de ses populations), et est très favorable.
- Le Châtillonnais (« G ») : *L. caudalis* a été découverte en 2012 au niveau d'un étang (observation d'un adulte et d'une exuvie) et d'un grand réservoir (exuvie).
- Le val de Saône (« T ») : quelques milieux parmi un chaquet de gravières hébergent des populations autochtones de *L. caudalis*.
- Le plateau Nivernais (« N ») : sur une mardelle tourbeuse forestière (d'un complexe de mardelles) et la tourbière du bois de Prémery, une population est établie et connue depuis 2009 (Obs. VARANGUIN N. 2009, RUFFONI A. 2010, BOUDEAU & JOUVE 2015).
- La Puisaye (« P ») : *L. pectoralis* (plusieurs individus sans autochtonie avérée) a été observée dans le Bois des Landes au niveau de deux mares forestières tourbeuses (Obs. MILLARD R.). En 2010, malgré des recherches spécifiques dans des milieux proches de ce secteur connu, aucune autre station de présence n'a été détectée malgré des milieux potentiellement favorables.
- Le secteur d'Autun (« A ») : une population de *L. pectoralis* est établie sur un étang assez atterri favorable du plateau d'Antully de 2010 à 2015, étang découvert suite à l'acumu-



Alexandre Ruffoni

Leucorrhinie à gros thorax *L. pectoralis*.

lation de mentions à relier à des individus erratiques sur d'autres milieux les années précédentes. A proximité, un mâle a aussi été noté sur une mare tourbeuse intra-forestière (Bois de Poizot, Obs. RUFFONI A. 2010). Les milieux sont sub-favorables et l'individu vraisemblablement erratique. Sur ce secteur, les étangs du Domaine de Montjeu apparaissent comme intéressants pour l'espèce d'après les photographies aériennes et nécessiteraient un échantillonnage,

- Le pays de la Tille et de la Vingeanne (« T ») : un individu a été vu en 2011 sur une petite gravière à nouveau en eau (peu profonde) (Obs. BEDRINES G.). Aucune observation ultérieure n'a été faite malgré quelques recherches,
- Le Gâtinais (Ga) : où les recherches n'ont été qu'exploratoires, semble présenter un noyau de milieux favorables aux espèces avec plusieurs sites de *L. pectoralis* et *L. caudalis*.

D'autres régions naturelles sont sans doute favorables aux espèces. *L. pectoralis* et *L. caudalis* sont connues pour avoir des capacités de dispersion relativement grandes (dizaines de kilomètres). Il est d'ailleurs suspecté que *L. caudalis* a colonisé de nouveau milieux ces dernières années.

Les investigations de terrain concernant les odonates doivent persister en suivant deux axes principaux : poursuivre l'acquisition des connaissances sur des secteurs peu connus et/ou favorables et suivre des stations connues à fin de surveillance et d'accumulation d'indices d'autochtonie. Certaines stations font déjà l'objet d'approche conservatoire mais cette démarche n'en est qu'à ses balbutiements.

Bibliographie

DOUCET G. & RUFFONI A. 2012. *Leucorrhinia caudalis* (Charpentier, 1840), nouvelle espèce pour la Côte-d'Or (21) (Odonata, Anisoptera : Libellulidae). *Martina* 28(2): 127-130.

SAVEAN G. 2007. Découverte de la Leucorrhinie à large queue (*Leucorrhinia caudalis*) dans l'Auxerrois. *Bull. soc. Sci. Nat. Yonne* 139: 249-250.



Étang à *L. caudalis* en Puisaye (89).



Nouvelles espèces de plécoptères décrites issues du matériel bourguignon

par Alexandre RUFFONI

Suite à la révision du genre *Capnia* (MURANYI *et al.*, 2014), le genre *Zwicknia* fut érigé, remplaçant et scindant en plusieurs espèces *Capnia bifrons* (Newman, 1838).

Le genre *Zwicknia* se distingue parmi les plécoptères par des individus adultes de petite taille (5 à 10 mm) et au dimorphisme sexuel prononcé; les mâles étant grêles et brachyptères, les femelles plus robustes et aux ailes normalement développées. Ces Nemouroidea ont les cerques longs et une teinte corporelle dominante sombre (brun à noir). Les ailes au repos sont légèrement enroulées sur le dos. *Capnia*, genre proche et assez hétérogène, se distingue principalement de *Zwicknia* par les ornements sexuelles, mais une révision du genre est nécessaire pour mieux appréhender ce groupe.

Le genre *Zwicknia* occupe au niveau larvaire des cours d'eau généralement de bonne qualité et de calibre assez variable, mais abonde particulièrement dans les parties amont, dont les sources ainsi que les zones temporaires. Les adultes vivent à proximité de ces milieux et ont une période de vol principalement hivernale à printanière.

Suite à cette révision touchant le complexe essentiellement en Europe centrale et orientale, des recherches dans la partie occidentale de l'Europe furent menées.

Ainsi plusieurs exemplaires de Bourgogne et Franche-Comté furent utilisés dans les analyses morphologiques, génétiques et acoustiques pour la description de 2 nouvelles espèces de *Zwicknia* dans la partie occidentale et notamment en France ; *Zwicknia westermanni* et *Zwicknia ledoarei* (voir BOUMANS & MURANYI, 2014 ; REDING *et al.*, 2016). Des individus du plateau d'Antully furent étudiés lors de ce travail. Des analyses complémentaires sont encore nécessaires afin de compléter le travail sur les *Zwicknia* de France.

Bibliographie

MURANYI D., GAMBOA M. & ORCI K.M. 2014. *Zwicknia* gen. n. for the *Capnia bifrons* species group, with descriptions of three new species based on morphology, drumming signals and molecular genetics, and a synopsis of the West Palaearctic and Nearctic genera of Capniidae (Plecoptera). *Zootaxa* 3812(1): 001-082.

BOUMANS L. & MURANYI D. 2014. Two new species of *Zwicknia* Murányi, with molecular data on the phylogenetic position of the genus (Plecoptera, Capniidae). *Zootaxa* 3808(1): 001-091.

REDING J.-P., BERTRAND LAUNAY B., RUFFONI A., VINÇON G. & BOUMANS L. 2016. A new species of *Zwicknia* Murányi (Plecoptera, Capniidae) from the French and Swiss Jura Mountains, the French Massif Central, and the French Middle Rhône Region. *Zootaxa* 4121(2): 133-146.



Zwicknia ledoarei.

Alexandre Ruffoni



Zwicknia westermanni.

Alexandre Ruffoni



Ruisseau à *Zwicknia ruppechti* et *Z. westermanni*.



Larve de *Zwicknia westermanni*.

Alexandre Ruffoni



Anais Boutin

Événement

Récid'Eau du 14 au 17 janvier 2016 à Sens (89)

Stand commun avec Bourgogne-Nature et ses structures partenaires. Animations complémentaires sur la Loutre d'Europe proposées aux classes niveau CM2-6e par la SHNA (recherche par télémétrie...).

Animation scolaire (élèves de 3^e) - Damien LERAT

A la découverte de la Loutre d'Europe en Morvan

11 mai 2016 à Montsauche-les-Settons (58).



Loïc Robert

Animation - LOÏC ROBERT

Printemps des Castors et Fête de la Nature

20 mai 2016 à Saint-Martin-de-la-Mer (21).

Événement

Assemblée générale de la SHNA

21 mai 2016 à Autun (71), suivie d'une sortie multithématique sur le terrain.

Événement

Fête de la Nature

22 mai 2016 au Muséum-Jardin des sciences de Dijon.



Sylvie Gramme

Animation - Cécile DÉRYOT, Daniel BOURGET et Clémence LEFÈVRE

Atelier niochirs à hirondelles

20 février 2016 en partenariat avec le Parc naturel régional du Morvan et l'APNEB à Saint-Brisson (58).

Animation - LOÏC ROBERT

Sur la piste des Mammifères sauvages des Bords de Loire

15 mai 2016 à Tracy-sur-Loire (58).



Benedicte Foumeau

Ciné-Débat - Damien LERAT

La Loutre... en toute intimité !

20 mai 2016 à la Maison de l'Eau et de la Nature de Pont-de-Vaux (01).



Nicolas Wanguin

FAUNE D'ICI... FAUNE D'AILLEURS



Coralie Ratchinsky

Animation scolaire

Faune d'ici - Faune d'ailleurs

Les 10 et 31 mars 2016, dans le cadre du projet « Faune d'ici - Faune d'ailleurs », deux interventions ont été réalisées auprès des élèves de 6^e du collège de La Machine (58) : une première en salle pour présenter les amphibiens, leurs modes et milieux de vie et les différents types d'inventaire ; une seconde sur le terrain en soirée aux alentours de l'étang Grénetier pour découvrir les amphibiens dans leur milieu de vie (plan d'eau, mare forestière, ornières...).



Alexandre CARNIER



Animation - Alexandre CARNIER

Pourquoi et comment sauver les mares du village ?

18 mars 2016 à Bard-le-Régulier (21).

Daniël GUILLOU



Animation - Nicolas VARANGIN

Sur la route du crapaud et de la salamandre

1^{er} avril 2016 à Bellechaume (89).
8 avril 2016 à Cormot-le-Grand (21).

Animation scolaire - Damien LERAT

Sur la route des Amphibiens de l'Auxois

31 mars, 4 et 8 avril 2016 en partenariat avec l'école primaire de Meilly-sur-Rouvres (21).

Animation - Alexandre RUFFONI

A la découverte des libellules

2 juin 2016 à Bretigny (21).
Durant la journée, une classe de l'école primaire de Bretigny a découvert ces insectes et, en soirée, le grand public a été convié à une conférence photographique et à l'observation d'exuvie à la loupe binoculaire.



Daniël GUILLOU

Animation - Benjamin GOURLIN

Découvrir la flore sauvage et les lichens

4 juin 2016 à Cormot-le-Grand (21).



Cécile DÉTROIT

Événement

Planète Avallon du 4 au 19 juin 2016

6 juin 2016, sortie à la découverte des Hirondelles animée par Cécile DÉTROIT.



9 juin 2016, diffusion du film « La Loutre... en toute intimité » suivie d'un débat animé par Damien LERAT.



13 juin 2016, diffusion du film « Une vie de Grand rhinolophe » en partenariat avec le CENB, suivie d'un débat animé par Maxime JOUVE.

L'équipe de la SHNA en 2016

Gaëtan BALAY

Base de données, médiateur environnement
shna.gaetan@orange.fr

Quentin BARBOTTE

Entomologie
shna.quentin@orange.fr

Alexandre CARTIER

Chiroptérologie
shna.cartier@orange.fr

Adeline DEBIASI

Service administratif et financier
shna.adeline@orange.fr

Cécile DÉTROIT

Ornithologie, médiatrice environnement
shna.cecile@orange.fr

Kévin FOURNIÈRE

Vie associative
shna.kevin@orange.fr

Benjamin GOURLIN

Botanique, habitats d'espèces, lichénologie
shna.benjamin@orange.fr

Ludovic JOUVE

Chiroptérologie
shna.ludovic@orange.fr

Damien LERAT

Mammalogie, astacologie
shna.damien@orange.fr

Loïc ROBERT

Mammalogie
shna.loic@orange.fr

Alexandre RUFFONI

Entomologie, hydrobiologie
shna.ruffoni@orange.fr

Daniel SIRUGUE

Directeur, éco-éthologie
daniel.sirugue@orange.fr

Nicolas VARANGUIN

Herpétologie, base de données
shna.nicolas@orange.fr

Dans son rôle de formation et pour renforcer l'équipe technique sur certaines missions, la SHNA a accueilli en 2016 trois stagiaires. Estéban HATTON a réalisé une étude sur l'Agriorn orné. Matthieu ROBERT et Thibault MOULOISE ont accompagné sur le terrain les chargés d'études sur différentes thématiques : Odonates, Cistude d'Europe, Chiroptères, Busard cendré.

Depuis mai 2016, Kévin FOURNIÈRE est venu compléter l'équipe de la SHNA en tant que chargé de vie associative et en appui ponctuel sur d'autres missions.

La Société d'histoire naturelle d'Autun

Fondée en 1886, la Société d'histoire naturelle d'Autun (SHNA) est une association de type loi 1901, reconnue d'utilité publique et agréée au titre de la protection de l'environnement.

La SHNA agit sur l'ensemble de la région Bourgogne. Elle contribue à l'inventaire de la Nature en Bourgogne dans le cadre de l'Observatoire de la Faune de Bourgogne (OFAB) et enrichit la base de données régionale, la Bourgogne Base Fauna (BBF) depuis sa création en 2006, en synergie avec d'autres structures partenaires et l'appui de nombreux bénévoles et observateurs de la Nature.

Dès 2009, l'outil E-Observations a été créé sur le site Bourgogne-Nature afin de permettre à tout le monde de saisir ses données naturalistes sur Internet et ainsi de contribuer à la protection de la nature en Bourgogne.

Observatoire
de la
faune
de Bourgogne

**BOURGOGNE
BASE FAUNA**
bourgogne-nature.fr

Participez à la vie de la SHNA et adhérez !

Adhésion seule - 10 €

En soutenant les actions de la SHNA, l'adhésion vous permet de



recevoir le bulletin

visiter gratuitement le Muséum d'histoire naturelle d'Autun

participer aux sorties nature organisées
par la SHNA en Bourgogne

Adhésion et Abonnement - 30 €

En plus des avantages de l'adhésion, vous recevez
deux numéros de la Revue scientifique Bourgogne-Nature



Don €

66% de votre don ouvre droit à une réduction d'impôt
(réduction maximale : 20% du revenu imposable)

Nom :

Prénom :

Adresse :

Tél. :

E-mail :

Centres d'intérêt :
(mammifères, oiseaux, reptiles, amphibiens, insectes, escargots, champignons, géologie...)

Coupon et règlement par chèque à l'ordre de la SHNA à retourner à :
Société d'histoire naturelle d'Autun - Maison du Parc naturel régional du Morvan - 58230 Saint-Brissson

Rejoignez-nous et participez !



Les groupes naturalistes en Bourgogne

La SHNA anime ou co-anime des groupes naturalistes en Bourgogne: le Groupe Chiroptères Bourgogne (GCB), le Groupe Écrevisses Bourguignon (GEB), le Groupe Odonates Bourgogne (GOB), le Groupe Loutre Bourgogne (GLB), le Groupe Oiseaux Morvan (GOM), le Groupe Herpétologique de Bourgogne (GHB), le Groupe Lichens et Bryophytes de Bourgogne (GLIBB) ou encore le Groupe « SOS Amphibiens ».

Ces groupes rassemblent des naturalistes de tout horizon (bénévoles, professionnels, adhérents associatifs ou non, de tout niveau, occasionnels ou actifs, etc.). Leurs actions s'inscrivent dans les réseaux nationaux.

Quel que soit votre niveau, vous pouvez rejoindre ces groupes. Vous pourrez ainsi participer aux différentes sorties terrain organisées par la SHNA et être tenu informé des dernières nouvelles sur la thématique concernée.

Consulter les données de la BBF

Les données de la BBF sont consultables sur le site www.bourgogne-nature.fr sous plusieurs formes : les **cartes par espèce** (répartition géographique de chacune des espèces recensées au sein de la BBF en Bourgogne ou sur l'un des 4 départements ou sur le Morvan) et les **listes communales ou Base alerte** (liste des espèces inventoriées pour chaque commune bourguignonne avec leur statut de protection et de sensibilité, ainsi que leur dernière année d'observation).



Association partenaire de



financée par



Agenda

Retrouvez toutes les dates des actions de la SHNA proposées au public (sorties nature, formations, conférences, expositions, etc.) sur les agendas des sites www.shna-autun.net et www.bourgogne-nature.fr

Participez aux E-Observations

Saisir sur E-Observations, c'est participer à l'inventaire de la Nature en Bourgogne et ainsi contribuer à sa conservation. Alors ouvrez l'œil, tendez l'oreille, relevez traces et indices, notez les passages des animaux sur la route, etc. et rendez-vous sur le module de saisie en ligne, sur le site www.bourgogne-nature.fr.

Société d'histoire naturelle d'Autun Observatoire de la faune de Bourgogne

Maison du Parc naturel régional du Morvan
58230 Saint-Brissson
shna.autun@orange.fr

☎ **03 86 78 79 72**

☎ **SOS Nature**
03 86 78 79 38

www.shna-autun.net

Siège : 15 rue Saint-Antoine - 71400 Autun

Directeur de publication : David BEAUDOIN

Rédacteur en chef : Daniel SIRUGUE

Édition : SHNA

Ont participé à ce numéro : Gaëtan BALAY, Quentin BARBOTTE, Cécile DÉTROIT, Benjamin GOURLIN, Éric GRATSON, Ludovic JOUVE, Damien LERAT, Loïc ROBERT, Alexandre RUFFONI, Daniel SIRUGUE, Nicolas VARANGUIN.

Illustrations : Jean CHEVALLIER, Gilles MACAGNO et Carlie.

Mise en page : Bat Campo.

Impression : Imprimerie de Saulieu.

Tirage à 800 exemplaires
Juillet 2016

ISSN 1283-3347