



Observatoire
de la
faune
de **Bourgogne**



Bilan d'enquête 2019 «Courtilière»



© François DEHONDT



RÉGION
BOURGOGNE
FRANCHE
COMTE



NIÈVRE
LE DÉPARTEMENT



JURA
LE DÉPARTEMENT





© François DEHONDT

Bilan d'enquête 2019 « Courtilière »



Ce gros insecte proche cousin des grillons se reconnaît facilement à ses pattes avant fouisseuses, en forme de pelle. Son mode de vie souterrain le rend difficilement observable mais, comme son nom l'indique, on peut le rencontrer en travaillant son jardin ou son courtil. La courtilière est active surtout la nuit ou les journées pluvieuses, moments où l'on peut l'entendre striduler.

Elle est donc aisément reconnaissable mais sa répartition en région est encore mal connue. De plus, la destruction d'individus suite aux dégâts qu'elle peut occasionner aux plants dans les jardins et l'altération des zones humides constituant son habitat font que l'espèce a pu régresser. C'est pourquoi une enquête a été lancée en 2019 en Bourgogne-Franche-Comté.

Résultats sur les données saisies

Depuis 2010 ...

Le graphique ci-contre montre la répartition des **475 données** régionales par année. Ces données prennent en compte toute observation de Courtilière. On constate une augmentation des observations dès 2018, liée à l'accroissement de la pression d'observation et non pas à une réelle progression de l'espèce. Cette augmentation est liée à la sensibilisation du réseau de bénévoles qui a redynamisé la recherche et les observations de Courtilière et des orthoptères en général.

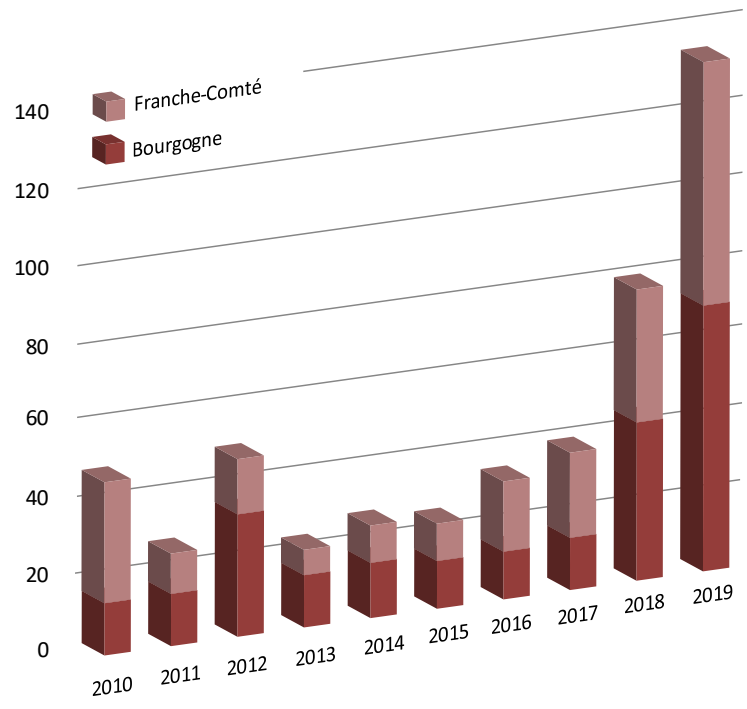


Fig1. Nombre d'observations saisies lors de l'enquête par année entre 2010 et 2019

Répartition des observations

La carte ci-après présente la répartition communale des observations de Courtilière commune, toute période confondue, avec une distinction entre les données historiques (avant 2010) en gris, les données de 2010 à 2018 en rose, et les données issues de la première année d'enquête (2019) en rouge.



© François DEHONDT

Bilan d'enquête 2019 « Courtilière »



Observatoire de la faune de Bourgogne



Conservatoire botanique national de Franche-Comté
Observatoire régional des Invertébrés



Entre 2010 et 2019, ce sont **300 communes** qui ont été concernées par au moins une observation de Courtilière, l'année 2019 cumulant à elle seule **122 communes**. Au total, ce ne sont pas moins de 37 nouvelles communes qui bénéficient d'une observation en 2019 par rapport aux données antérieures, en Bourgogne comme en Franche-Comté. Les observations sont assez largement réparties, avec une concentration dans les secteurs de vallées alluviales et riches en zones humides. Aussi, la répartition des données est liée à la localisation des observateurs, en particulier du côté de la Bourgogne.

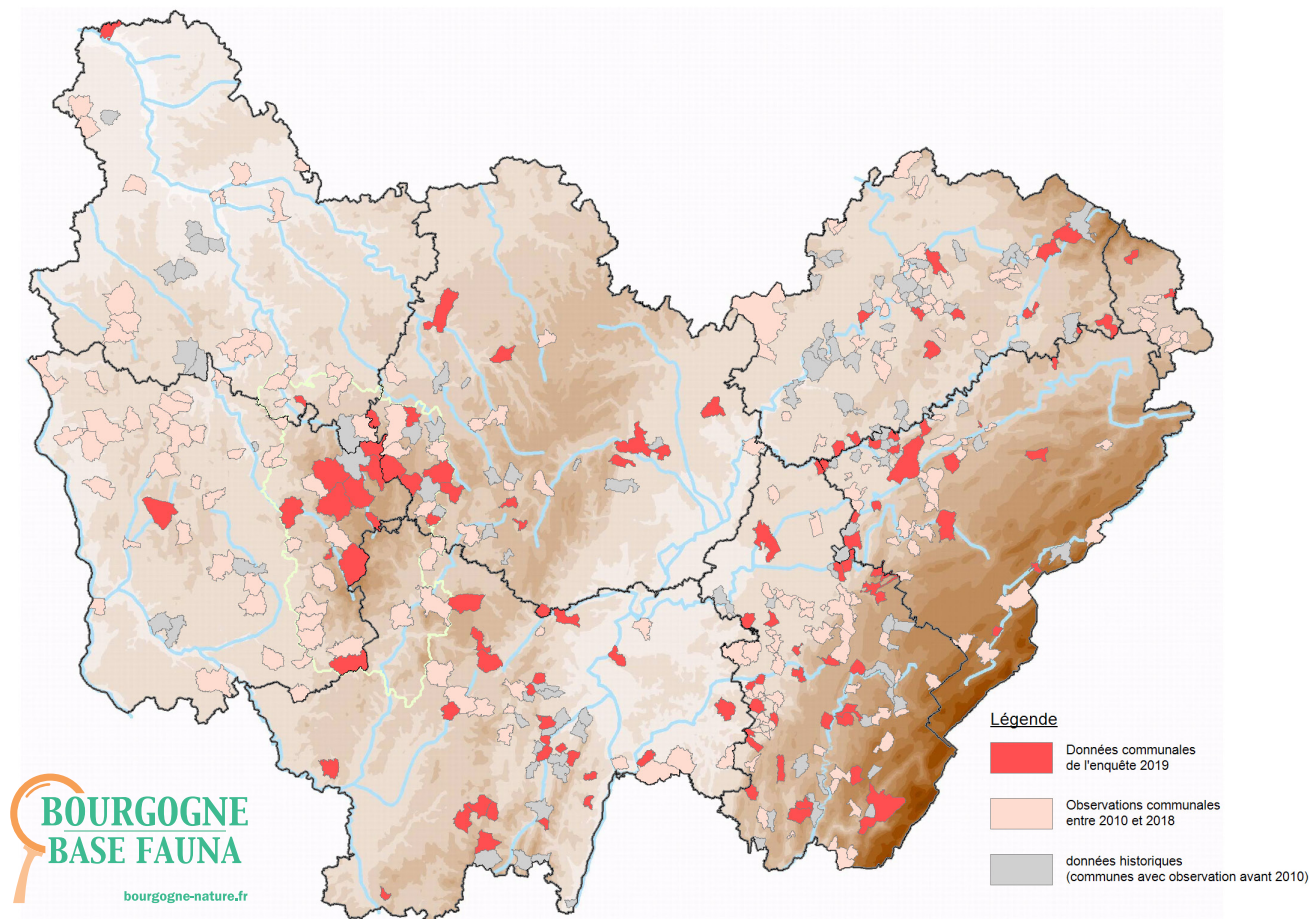


Fig2. Cartographie des observations de Courtilière commune à l'échelle communale en Bourgogne-Franche-Comté.

Phénologie

La Courtilière commune est plus aisément détectable lorsque les adultes sont très actifs et chantent, soit d'avril à juillet. Toutefois, l'espèce peut être rencontrée à l'état adulte toute l'année.



© François DEHONDT

Bilan d'enquête 2019

« Courtilière »



	2019		Record antérieur	
	Première observation	Dernière observation	Première observation	Dernière observation
Date	1 ^{er} avril	28 septembre	24 mars 2018	26 septembre 2008
Observateurs	Christine BLAZEJEWSKI, Franck BOLORE, Jacques CALLAND, Romain CLAUDEL, Gaël DELORME, Andrée HENRIET, Jean LARONZE, Gilles MOROS	Sylvain PELLISSARD	Marine LAURENT	Nicolas VARANGUIN, Matéo LOCATELLI
Localisations	Arinthod (39), Besançon (25), Fied (39), Gouhenans (70), Guerreaux (71), Mélisey (70), Sivignon (71), Suin (71)	Champrougier (39)	Le Miroir (71)	Saint-Ouen-sur-Loire (58), Vernois-sur-Mance (70)

Fig3. Dates de première et dernière observations d'adultes (données disponibles au 4/11/2019).

Les observations sont maximales de mi-avril à début juin, ce qui correspond au pic d'activité de l'espèce en termes de comportement reproducteur (chant).

En 2019, aucune observation n'a été recensée avant le premier avril, les conditions fraîches de l'hiver n'ayant visiblement pas incité les adultes à sortir de leur terrier.

Quelques individus, parfois chanteurs, profitent de la douceur automnale pour être actifs, ce qui explique les observations jusqu'en septembre. L'année 2019 est donc globalement normale pour l'espèce.

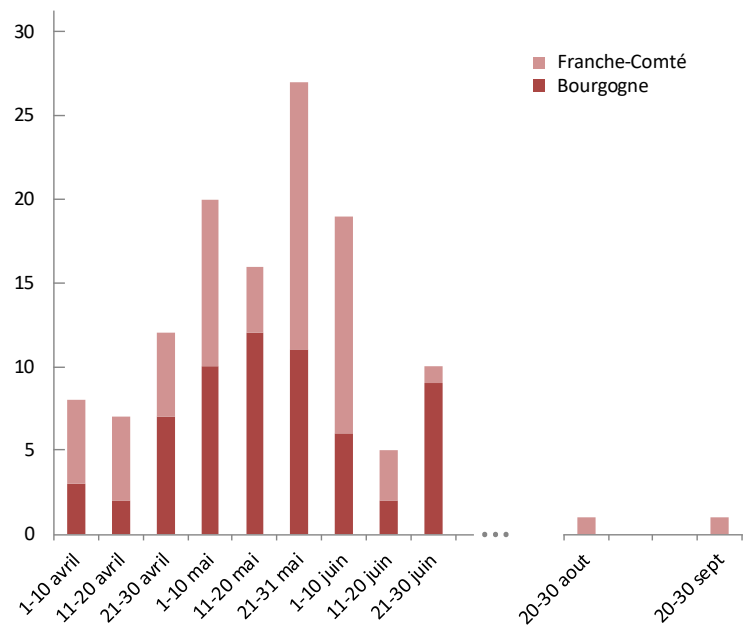


Fig4. Phénologie 2019 par décennie.



© Michel Boutillon. Huppe fasciée nourrissant un jeune d'une Courtilière commune.



© François DEHONDT

Bilan d'enquête 2019 « Courtilière »



Observatoire de la faune de Bourgogne



Observatoire régional des Invertébrés



Perspectives

L'enquête se poursuivra l'an prochain afin d'essayer de compléter la répartition de l'espèce à l'échelle régionale et d'acquérir plus d'informations sur son écologie, et pourquoi pas découvrir sa cousine méditerranéenne la Courtilière des vignes dans le sud de la région !

Revue de presse

En 2019, suite à l'envoi d'un communiqué de presse, l'enquête a fait l'objet de diverses publications sur internet et dans la presse locale. Deux interviews enregistrées sur les radios France Bleu et RCF Besançon, ont été diffusées à plusieurs reprises durant l'année. Rolland Motte, célèbre chroniqueur Jardin à France Bleu a consacré l'une de ses chroniques à la courtilière, pour évoquer l'enquête.



Merci aux contributeurs de l'enquête 2019

APOLLO Déborah, BAILLANCOURT Océane, BALLAUD Maxime, BARBOTTE Quentin, BLAJEWSKI Christine, BOLARD Audrey, BOLORE Frank, BOUDIER Arnaud, BOUTILLON Michel, CALLAND Jacques, CANON Louis-Claude, CARTIER Alexandre, CHAMOUTON Alain, CLAUDEL Romain, COEUR Sylvain, COIFFARD Paul, COMMUN Matthieu, CONTEJEAN Georges, CORNE Etienne, CROUVEZIER Magali, DAMS Vincent, DELORME Gaël, DETROIT Cécile, DEVELAY Arlette, DUMONT Suzon, DURAND Guy, DURIN Delphine, FLECHON Philippe, GARDY Véronique, GRILLET Bernard, GUILLET Chantal, HAEHNEL Catherine, HENRIET Andrée, JOUVE Maxime, JULIEN Claire, KARAS Floriane, LARIOTTE Virginie, LARONZE Jean, LE GOUIL Camille, LE GOUIL Nicole, LEPRETRE Lisa, LESSAQUE Yves, MAGNIAS Sylvie, MAITRET Anne-Sophie, MARESCHAL Nelly, MAUPETIT Brigitte, MAZUY Magalie, MEUNIER Nicolas, MEZANI Samy, MORATEL Jean-Pierre, MOROS Gilles, MOUGIN Frédéric, PARIS Annick, PERROUD Marie, PRUNOT Samuel, QUEUDRET Michel, RAFFIOT Blandine, ROBERT Loïc, SENGER Régis, TEYSSIER Alicia, THOMAS Emmanuelle, THOMAS Florian, VACHER Alain, VARANGUIN Nicolas, VÁRKONYI Zsafia, VIAIN Mikaël, VICHARD Gilbert, VILCOT Vincent.



© François DEHONDT



Bilan d'enquête 2019 « Courtilière »



Liste des observateurs de Courtilière sur la période 2010 - 2019

AGOU Pierre, APOLLO Déborah, BABSKI Simon-Pierre, BAILLANCOURT Océane, BAILLE Rémi, BALAY Gaëtan, BALLAUD Maxime, BARBOTIN Marion, BARBOTTE Quentin, BARDET Olivier, BELIN Jean-Marc, BELLENFANT Sylvain, BERRY Damien, BERTHET François, BESCHET Laurent, BESSET Cécile, BETTINELLI Luc, BLAZEJEWSKI Christine, BOBIN Christine, BOISSEAU Mickaël, BOLARD Audrey, BOLORE Frank, BOUDEAU Magali, BOUDIER Arnaud, BOURDEAUX Paul, BOURGET Daniel, BOUTILLON Michel, BRICQUET Béatrice, BURTHEY Louis, CALLAND Jacques, CALLOC'H Anaëlle, CAMUS-GINGER Lise, CANON Louis-Claude, CARMIGNAC David, CARNET Mathurin, CARTERON Daniel, CARTIER Alexandre, CARTIER Fanny, CARTIER Montaine, CHAMOUTON Alain, CHAPOTOT Sophie, CHAPOULIE Emmanuel, CHEVALDONNET Francois, CHEVEAU Pierre, CLAUDEL Romain, COEUR Sylvain, COIFFARD Paul, COLLIN Pascal, COMMUN Matthieu, CONTEJEAN Georges, CORNE Etienne, COTTE Bertrand, CRANEY Emmanuelle, CROUVEZIER Magali, CURY Delphine, DAMS Vincent, DASSONNEVILLE Christophe, DEHONDT François, DELAFOLLYE Laurent, DELORME Gaël, DELORME Quentin, DE-LUCA Josée, DERRY Nick, DETROIT Cécile, DEVELAY Arlette, DODELIN Christine, DUGUET Rémi, DUMONT Suzon, DURAND Guy, DURET Bérengère, DURIN Delphine, DURLET Pierre, FICHEUX Sébastien, FLÉCHON Philippe, FOURQUET Alain, FOUTEL Cédric, FRANZONI Adeline, FUENTES Carolina, FUMEY Cédric, GALLAND Jocelyn, GARDET Jérôme, GARDY Véronique, GARNIER Claude, GAUTHIER Laure, GENERET Vincent, GENS Hadrien, GHARET Samia, GOEFFRIN Roger, GRANDJEAN Jeanine, GRILLET Bernard, GUERIT Aurélien, GUILLET Chantal, GUILLET Willy, GUINCHARD Michel, HAEHNEL Catherine, HALLIEZ Guillaume, HASSAN Sara, HAULOT Eléonore, HENRIET Andrée, HOUDE Céline, HUGEDET Willy, JEANNIN Bastien, JOUVE Ludovic, JOUVE Maxime, JULIEN Claire, JUSSYK Frédéric, KARAS Floriane, KOENIG Claire, LACOMBE Thibaut, LAGARDE Mathieu, LANGLADE Julien, LANGLOIS Dominique, LARIOTTE Virginie, LARONZE Jean, LAURENT Marine, LAURENT Yann, LAZARD Julian, LE GOUIL Camille, LE GOUIL Nicole, LEBOURGEOIS-NKURUNZIZA Véronique, LECORNU Didier, LEFEBVRE Clémence, LEPRETRE Lisa, LERAT Damien, LESAULE Clémence, LESSAQUE Yves, LOCATELLI Matéo, LOUITON Francois, MAAS Samuel, MAGNIAS Sylvie, MAILLOT Frédéric, MAIRE David, MAIRE Isabelle, MAITRET Anne-Sophie, MALÉCOT Dominique, MANUELLE François, MARESCHAL Nelly, MARGERIE Emmanuel, MARTIN Luc, MAUPETIT Brigitte, MAUTRET Evéa, MAZUY Magalie, MEUNIER Nicolas, MEZANI Samy, MILPIED Jean-Pierre, MONNIER Floriane, MONTAZ Julie, MORA Benjamin, MORA Clément, MORA Frédéric, MORATEL Jean-Pierre, MORISSON Julie, MOROS Gilles, MOUGIN Frédéric, NOTTEGHEM Patrice, NOWAK Jean-François, OSTERMANN Freddy, PARIS Annick, PARMENTIER Michèle, PASCAL Guy, PAUL Giséla, PAUL Jean-Philippe, PAYE Simon, PELLISSARD Sylvain, PERROUD Marie, PETTICOLIN Corinne, PETTJEAN Guillaume, PHILIBERT Gérard, PICALET Françoise, PILETTE Michel, PILLIER Jonathan, PINSTON Albéric, PINSTON Eléonore, PINSTON Hugues, PINSTON Rémi, PORTET Fabienne, PROT Jean-Marie, PRUNOT Samuel, QUEUDRET Michel, RAFFIOT Blandine, RAVENOT Frédéric, REVEILLON Aurélien, ROBERT Loïc, ROLLAND Simon, ROMAND Jean-Louis, ROSE Laetitia, ROYAL Julie, RUFFONI Alexandre, SALINER Catherine, SARDET Eric, SAVEAN Gérard, SCHILLING Clémence, SEGER Elise, SENGER Régis, TARDY Vincent, TERRET Pierre, TEYSSIER Alicia, THOMAS Emmanuelle, THOMAS Florian, TISSOT Bruno, TOLLARD Philippe, TRICONE Thomas, VACHER Alain, VARANGUIN Nicolas, VÁRKONYI Zsafia, VIAIN Mikaël, VIAIN Patrick, VILCOT Vincent, VOISIN Véronique, WEIDMANN Jean-Christophe, WOLFF Eric, XHARDEZ Christian.