

## Enquête « secoue ta branche » :

Les orthoptères arboricoles  
- aide à la détermination



### Secouer sa branche (Rappel) :

La technique est simple : Choisir un arbre ou arbuste en feuilles avec des branches à portée de main. Installer dessous une « nappe de battage » aussi appelée parapluie japonais. Mais un drap ou une serviette blanche fera aussi très bien l'affaire. Il ne reste plus qu'à secouer la branche ou à taper énergiquement dessus avec un bâton, pour faire tomber tous ses habitants sur votre drap. Une fois les feuilles écartées, il suffit de se rapprocher et de capturer les insectes qui nous intéressent. Par contre, il faut redoubler de vigilance : certains insectes vont rapidement décoller pour s'enfuir (surtout lorsqu'il fait chaud), tandis que d'autres vont rester immobiles et faire les morts.

### Mais pour quoi faire ?

L'objectif de cette enquête est d'améliorer la connaissance des Cerambycidae (Longicornes) et des Coccinellidae (Coccinelles), mais c'est aussi l'occasion de croiser plusieurs espèces d'**Orthoptères** arboricoles : des Sauterelles et même un Grillon ! Un bon moyen d'apporter de nouvelles données de ces insectes sauteurs dans le cadre du [Groupe Orthoptère](#).



### Une planche d'aide à la détermination :

Ce document va vous aiguiller pour nommer les orthoptères qui pourraient tomber des arbres et arbustes. Pour aller plus loin dans la détermination :

- [Clé d'identification des Orthoptères du Grand Est de Julien RYELANDT](#)

- Cahier d'identification des Orthoptères de France, Belgique, Luxembourg & Suisse d'Eric SARDET, Christian ROESTI & Yoan BRAUD, édité par Biotope

Photographies : BARDET O., BERRY D., CARNET M., DESCHAMPS R., MOISAN B., QUINTIN C.



Transmettez vos observations sur  
[www.bourgogne-nature.fr](http://www.bourgogne-nature.fr)

Observatoire  
de la  
**faune**  
de Bourgogne



***Tettigonia viridissima* / la Grande Sauterelle verte** (27 à 42 mm) : une des plus grandes sauterelles de notre territoire avec ses ailes dépassant largement l'abdomen.



***Leptophyes punctatissima* / la Leptophye ponctuée** (10 à 17 mm) : ponctuée de noir avec des ailes très brèves.



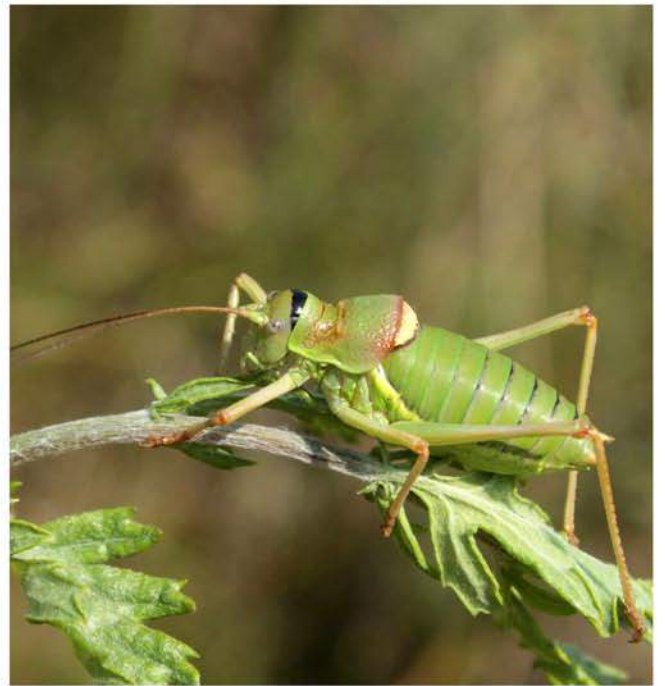
***Barbitistes serricauda* / le Barbitiste des bois** (15 à 24 mm) : pattes souvent rougeâtres chez le mâle, valve finement denté chez la femelle.



***Isophya pyrenaea* / le Barbitiste des Pyrénées** (25 à 35 mm) : avec un gros abdomen, elle est plus grande que la Leptophye ou le Barbitiste des bois.



***Oecanthus pellucens* / le Grillon d'Italie** (10 à 20 mm) : forme typique, de couleur paille plus ou moins foncée.



***Ephippiger diurnus* / l'Ephippiger des vignes** (22 à 30 mm) : arrière de la tête marqué de noir, pronotum en forme de selle.



***Meconema thalassinum* / le Méconème tambourinaire** (12 à 25 mm) : longues ailes ne dépassant pas ou peu l'abdomen.



***Meconema meridionale* / le Méconème fragile** (12 à 15 mm) : ailes très courtes.



***Phaneroptera falcata* / le Phanéroptère commun** (12 à 18 mm) : ailes dépassant nettement l'abdomen, pronotum moins haut que long, base des fémurs postérieurs peu dilatée.



***Phaneroptera nana* / le Phanéroptère méridional** (12 à 18 mm) : ailes dépassant nettement l'abdomen, pronotum plus haut que long, base des fémurs postérieurs dilatée.



*L'observation des pièces génitales permet plus facilement de différencier les Phanéroptères.*

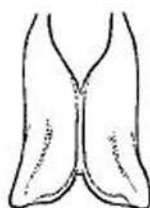
Bord inférieur de l'oviscape brun.



Bord inférieur de l'oviscape vert.



Lobes de la plaque sous-génitale divergents



Plaque sous-génitale "soudée", triangulaire

